



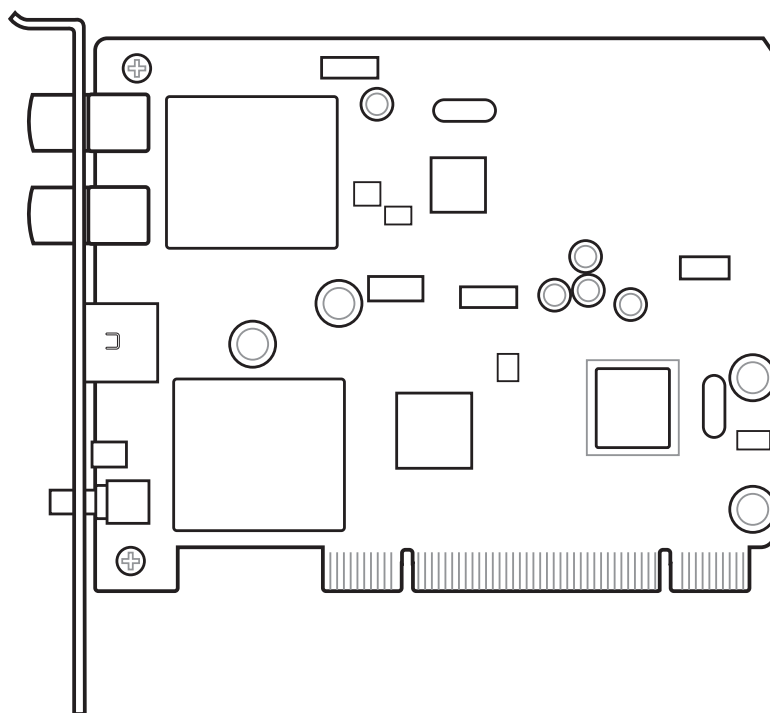
WiFi-TV

IEEE 802.11a/b/g

Adaptateur réseau sans fil et

Carte PCI TV Numérique et Analogique/

Tuner Radio FM



Guide de l'utilisateur

F2042

Première Edition V1
Novembre 2005

Copyright © 2005 ASUSTeK COMPUTER INC. Tous droits réservés.

Aucun extrait de ce manuel, incluant les produits et logiciels qui y sont décrits, ne peut être reproduit, transmis, transcrit, stocké dans un système de restitution, ou traduit dans quelque langue que ce soit sous quelque forme ou quelque moyen que ce soit, à l'exception de la documentation conservée par l'acheteur dans un but de sauvegarde, sans la permission écrite expresse de ASUSTeK COMPUTER INC. ("ASUS").

La garantie sur le produit ou le service ne sera pas prolongée si (1) le produit est réparé, modifié ou altéré, à moins que cette réparation, modification ou altération ne soit autorisée par écrit par ASUS; ou (2) si le numéro de série du produit est dégradé ou manquant.

ASUS FOURNIT CE MANUEL "TEL QUE" SANS GARANTIE D'AUCUNE SORTE, QU'ELLE SOIT EXPRESSE OU IMPLICITE, COMPRENANT MAIS SANS Y ETRE LIMITE LES GARANTIES OU CONDITIONS DE COMMERCIALISATION OU D'APTITUDE POUR UN USAGE PARTICULIER. EN AUCUN CAS ASUS, SES DIRECTEURS, CADRES, EMPLOYES OU AGENTS NE POURRONT ÊTRE TENUS POUR RESPONSABLES DE TOUT DOMMAGE INDIRECT, SPECIAL, SECONDAIRE OU CONSECUTIF (INCLUANT LES DOMMAGES POUR PERTE DE PROFIT, PERTE DE COMMERCE, PERTE D'UTILISATION DE DONNEES, INTERRUPTION DE COMMERCE ET EVENEMENTS SEMBLABLES), MEME SI ASUS A ETE INFORME DE LA POSSIBILITE DE TELS DOMMAGES PROVENANT DE TOUT DEFAUT OU ERREUR DANS CE MANUEL OU DU PRODUIT.

LES SPECIFICATIONS ET INFORMATIONS CONTENUES DANS CE MANUEL SONT FOURNIES A TITRE INFORMATIF SEULEMENT, ET SONT SUJETTES A CHANGEMENT A TOUT MOMENT SANS AVERTISSEMENT ET NE DOIVENT PAS ETRE INTERPRETEES COMME UN ENGAGEMENT DE LA PART D'ASUS. ASUS N'ASSUME AUCUNE RESPONSABILITE POUR TOUTE ERREUR OU INEXACTITUDE QUI POURRAIT APPARAITRE DANS CE MANUEL, INCLUANT LES PRODUITS ET LOGICIELS QUI Y SONT DECRITS.

Les produits et noms de sociétés qui apparaissent dans ce manuel ne sont utilisés que dans un but d'identification ou d'explication dans l'intérêt du propriétaire, sans intention de contrefaçon.

Table des matières

Notes	v
Informations sur la sécurité.....	vi
A propos de ce guide	vii
WiFi-TV: les caractéristiques en bref.....	ix
Chapitre 1: Introduction au produit	
1.1 Bienvenue !	1-2
1.2 Contenu de la boîte	1-2
1.3 Fonctions spéciales.....	1-3
1.3.1 Fonctions Réseau Sans Fil.....	1-3
1.3.2 Fonctions TV.....	1-4
1.4 Layout de la carte	1-5
1.5 LED d'activité	1-5
Chapitre 2: Installation	
2.1 Installation de la carte	2-2
2.1.1 Configuration requise.....	2-2
2.1.2 Installer la carte	2-2
2.2 Connecter les périphériques et les accessoires	2-3
2.2.1 TV câblée numérique et radio FM	2-3
2.2.2 TV câblée analogique	2-3
2.2.2 Télévision, magnétoscope ou caméscope	2-3
2.2.3 Antenne Wi-Fi	2-4
2.3 Installation des pilotes.....	2-6
2.3.1 Lancer le CD de support	2-6
2.3.2 Menu Drivers	2-6
2.3.3 Menu Manual	2-7
2.3.4 Contacts ASUS	2-7
2.3.5 Installation du pilote et des utilitaires Wi-Fi.....	2-8
Chapitre 3: Fonctions Wi-Fi	
3.1 Configuration réseau recommandée	3-2
3.1.1 Mode Ad-hoc.....	3-2
3.1.2 Mode Infrastructure	3-2
3.1.3 Software Access Point (Soft AP).....	3-3
3.1.4 Passerelle sans fil (Wireless Distribution System) ..	3-4
3.2 Utiliser One Touch Wizard.....	3-5
3.2.1 Lancer l'assistant de configuration.....	3-5
3.2.2 Créer votre propre réseau sans fil (One Touch)	3-5
3.2.3 Se connecter à un point d'accès	3-8
3.2.4 Se connecter à un autre périphérique sans fil.....	3-9
3.2.5 Personnaliser votre configuration	3-11

Table des matières

3.3	Autres logiciels de support.....	3-14
3.3.1	Control Center	3-14
3.3.2	Wireless Settings	3-16
3.3.3	Mobile Manager	3-17
3.3.4	Site Monitor	3-18

Chapitre 4: Fonctions TV

4.1	Utiliser PowerCinema	4-2
4.1.1	Lancer PowerCinema.....	4-2
4.1.2	Optimiser votre ordinateur pour le multimedia.....	4-3
4.1.3	Naviguer dans la page d'accueil.....	4-6
4.1.4	Utiliser les commandes du lecteur	4-6
4.1.5	Regarder la télévision.....	4-7
4.1.6	Regarder des films	4-9
4.2	Utiliser PowerDirector	4-10
4.2.1	Ajuster les paramètres de l'enregistrement audio...	4-10
4.2.2	Créer des films	4-10

Appendice: Références

A.1	Canaux des réseaux sans fil.....	A-2
A.1.1	IEEE 802.11b/g	A-2
A.1.2	IEEE 802.11a	A-3
A.2.1	Utiliser la télécommande.....	A-4
A.2	Télécommande	A-4
A.2.2	Layout de la télécommande	A-5
A.2.3	Fonctions de la télécommande	A-5
A.2.4	Mode Mouse (Souris)	A-6
A.3	Systèmes et standards TV internationaux	A-7

Notes

Rapport Fédéral de la Commission des Communications

Ce dispositif est conforme à l'alinéa 15 des règles établies par la FCC. L'opération est sujette aux 2 conditions suivantes:

- Ce dispositif ne peut causer d'interférence nuisible, et
- Ce dispositif se doit d'accepter toute interférence reçue, incluant toute interférence pouvant causer des résultats indésirés.

Cet équipement a été testé et s'est avéré être conforme aux limites établies pour un dispositif numérique de classe B, conformément à l'alinéa 15 des règles de la FCC. Ces limites sont conçues pour assurer une protection raisonnable contre l'interférence nuisible à une installation réseau. Cet équipement génère, utilise et peut irradier de l'énergie à fréquence radio et, si non installé et utilisé selon les instructions du fabricant, peut causer une interférence nocive aux communications radio. Cependant, il n'est pas exclu qu'une interférence se produise lors d'une installation particulière. Si cet équipement cause une interférence nuisible au signal radio ou télévisuel, ce qui peut-être déterminé par l'arrêt puis le réamorçage de celui-ci, l'utilisateur est encouragé à essayer de corriger l'interférence en s'aidant d'une ou plusieurs des mesures suivantes:

- Réorientez ou remplacez l'antenne de réception.
- Augmentez l'espace de séparation entre l'équipement et le récepteur.
- Reliez l'équipement à une sortie sur un circuit différent de celui auquel le récepteur est relié.
- Consultez le revendeur ou un technicien expérimenté radio/TV pour obtenir de l'aide.



L'utilisation de câbles protégés pour le raccordement du moniteur à la carte de graphique est exigée pour assurer la conformité aux règlements de la FCC. Les changements ou les modifications apportés à cette unité qui ne sont pas expressément approuvés par la partie responsable de la conformité pourraient annuler l'autorité de l'utilisateur à manipuler cet équipement.

Rapport de la FCC concernant l'exposition aux radiations

Cet équipement est conforme aux limites établies par la FCC concernant l'exposition aux radiations dans un environnement incontrôlé. Cet équipement doit être installé et fonctionner à une distance d'au moins 20cm entre le radiateur et votre corps.

Rapport du Département Canadien des Communications

Cet appareil numérique ne dépasse pas les limites de classe B en terme de nuisances radio-sonores établies pour un appareil numérique par les Régulations des Interférences Radio du Département Canadien des Communications

Cet appareil numérique de classe B est conforme à la norme canadienne ICES-003.

Informations de sécurité

Sécurité électrique

- Pour éviter tout risque de choc électrique, débranchez le câble d'alimentation de la prise de courant avant de toucher au système.
- Lorsque vous ajoutez ou enlevez des composants, vérifiez que les câbles d'alimentation sont débranchés avant de relier les câbles de signal. Si possible, déconnectez tous les câbles d'alimentation du système avant d'ajouter un périphérique.
- Avant de connecter ou de déconnecter les câbles de signal de la carte, vérifiez que tous les câbles d'alimentation sont bien débranchés.
- Demandez l'assistance d'un professionnel avant d'utiliser un adaptateur ou une rallonge. Ces appareils risquent d'interrompre le circuit de terre.
- Vérifiez que votre alimentation délivre la tension électrique adaptée à votre pays. Si vous n'en êtes pas certain, contactez votre fournisseur électrique local.
- Si l'alimentation est cassée, n'essayez pas de la réparer vous-même. Contactez votre revendeur.

Sécurité pour les manipulations

- Avant d'installer la carte et d'y ajouter des périphériques, prenez le temps de bien lire tous les manuels livrés dans la boîte.
- Avant d'utiliser le produit, vérifiez que tous les câbles sont bien branchés et que les câbles d'alimentation ne sont pas endommagés. Si vous relevez le moindre dommage, contactez votre revendeur immédiatement.
- Pour éviter les court-circuits, gardez les clips, les vis et les agraffes loin des connecteurs, des slots, des sockets et de la circuiterie.
- Évitez la poussière, l'humidité et les températures extrêmes. Ne placez pas le produit dans une zone susceptible de devenir humide.
- Placez le produit sur une surface stable.
- Si vous avez des problèmes techniques avec votre produit contactez un technicien qualifié ou appelez votre revendeur.

A propos de ce guide

Ce guide de l'utilisateur contient les informations dont vous aurez besoin pour installer et configurer la carte.

Comment ce guide est organisé

Ce guide contient les sections suivantes:

- **Chapitre 1: Introduction au produit**
Ce chapitre décrit les fonctions de la carte et les nouvelles technologies qu'elle supporte.
- **Chapitre 2: Installation du matériel et des pilotes**
Ce chapitre fournit les instructions, étape par étape, pour installer la carte, ses pilotes et les utilitaires sur votre ordinateur.
- **Chapitre 3: Fonctions WiFi**
Ce chapitre fournit des informations concernant les fonctions Wi-Fi de cette carte, incluant la configuration recommandée, et les utilitaires fournis.
- **Chapitre 4: Fonctions TV**
Ce chapitre fournit des informations concernant les fonctions TV de cette carte, et les logiciels fournis.
- **Appendice: Références**
L'appendice fournit des informations concernant les canaux des réseaux sans fil, la télécommande, et les standards TV de votre région.

Où obtenir plus d'informations ?

Référez-vous aux sources suivantes pour obtenir des informations additionnelles, et les mises à jours du produit et des logiciels.

1. **Sites Web d'ASUS**
Les sites Web d'ASUS fournissent des informations actualisées sur les produits matériels et logiciels d'ASUS. Se référer aux contacts ASUS.
2. **Documentation optionnelle**
La boîte de votre produit peut contenir de la documentation optionnelle, tels que des coupons de garantie, qui ont pu être rajoutés par votre revendeur. Ces documents ne font pas partie de la boîte standard.

Conventions utilisées dans ce guide

Pour être sûr que vous procédez à certaines tâches correctement, retenez les symboles suivants, utilisés tout au long de ce guide.



DANGER/AVERTISSEMENT: Information vous évitant de vous blesser lorsque vous effectuez une tâche



ATTENTION: Information vous évitant d'endommager les composants lorsque vous effectuez une tâche.



IMPORTANT: Instructions que vous DEVEZ suivre afin de mener à bien une tâche.



NOTE: Astuces et informations additionnelles pour vous aider à mener à bien une tâche.

Typographie

Texte en gras

Indique qu'il y a un menu ou un élément à sélectionner.

Texte en italique

Utilisé pour mettre en valeur un mot ou une phrase.

<Touche>

Le nom d'une touche placée entre deux chevrons indique que vous devez presser la touche en question.

Par exemple: <Entrée> signifie que vous devez presser la touche Entrée.

<Tch.1+Tch.2+Tch.3>

Si vous devez presser deux, voire plusieurs, touches simultanément, les noms des touches sont reliés par un signe plus (+).

Par exemple: <Ctrl+Alt+D>

Command

Signifie que vous devez taper la commande telle qu'elle apparaît, puis fournir l'élément demandé ou la valeur placée entre les parenthèses.

Par exemple: Au prompt DOS, tapez la ligne de commande:

format a:

WiFi-TV: les caractéristiques en bref

Spécifications WiFi

Interface	Bus PCI
Standard Wi-Fi	IEEE 802.11g; IEEE 802.11a; IEEE 802.11b
Technologies	Orthogonal Frequency Division Multiplexing (OFDM) Direct Sequence Spread Spectrum (DSSS)
Taux de transfert des données	802.11a/g : 54, 48, 36, 24,18, 12, 9, et 6 Mbps 802.11b : 11, 5.5, 2, et Mbps
Réseaux supportés	Mode Infrastructure Mode Ad-hoc (peer-to-peer) Mode Software Access Point (Soft AP)* Mode Passerelle sans fil (Wireless Distribution System)*
Canaux d'opération	802.11b/g : 2.40 ~ 2.4835 GHz 802.11a : 4.92 ~ 5.08 GHz 5.15 ~ 5.35 GHz 5.47 ~ 5.805 GHz
Sécurité	Cryptage WEP (Wired Equivalent Privacy) de 64 ou 128-bits Wi-Fi Protected Access (WPA)
Distance d'opération	En intérieur: 40 m En extérieur: 310 m LOS**
Températures d'opération	-20°C ~ 65°C
Temp. de stockage	-30°C ~ 75°C
Compatibilité	Périphériques IEEE 802.11a/b/g
OS Supporté	Windows® 2000/XP/2003 Server (version 32-bit)
Accessoires	Antenne bi-bande multi-directionnelle à base magnétique
LED	LED verte de transmission de données (AIR)
Support logiciel	One Touch Wizard Control Center Wireless Settings Mobile Manager Site Monitor (mode client)

* Uniquement sous Windows® 2000/XP/2003 Server

** Line-of-sight (Portée optique)

(Continue sur la page suivante)

WiFi-TV: les caractéristiques en bref

Spécifications TV

Interface	Bus PCI
Standard TV	NTSC/PAL/SECAM
Technologies supportées	TV analogique TV numérique (DVB-T) Radio FM
Ports	PAL/SECAM Analogique PAL/SECAM Numérique Entrée Audio-Video In
Support logiciel	CyberLink PowerCinema CyberLink PowerDirector Intervideo® WinDVD Suite
OS supportée	Windows® XP
Accessoires	Télécommande WiFi-TV doté d'un récepteur USB IR Câble Audio-Vidéo Adaptateur PAL/SECAM vers NTSC RF Antenne FM

Les spécifications peuvent être modifiées à tout moment sans avertissement.

Ce chapitre décrit les fonctions de la carte, et les nouvelles technologies qu'elle supporte.

1 Introduction au produit

1.1 Bienvenue!

Merci d'avoir acheté une carte WiFi-TV ASUS® !

La carte WiFi-TV propose une série de nouvelles fonctions, ainsi que les technologies les plus récentes, ce qui en fait un digne représentant de la qualité des produits ASUS!

Avant d'installer la carte, les pilotes, et les logiciels, vérifiez le contenu de la boîte grâce à la liste ci-dessous.

1.2 Contenu de la boîte

Vérifiez que la boîte de votre carte WiFi-TV contient bien les éléments suivants.

Carte PCI	Carte PCI WiFi-TV ASUS
Câble	Câble Audio-Vidéo
Accessoires	Télécommande avec deux piles "AAA" Récepteur USB infrarouge et adhésif de montage Adaptateur PAL/SECAM vers NTSC RF Antenne bi-bande multidirectionnelle Antenne FM
CD de support	Le CD de support de la carte WiFi-TV ASUS inclut: <ul style="list-style-type: none">• Les pilotes de la carte• CyberLink PowerCinema• Cyberlink PowerDirector
Documentation	Guide de l'utilisateur



Si l'un des éléments ci-dessus venait à manquer ou à être endommagé, contactez votre revendeur..

1.3 Fonctions spéciales

1.3.1 Fonctions réseau sans fil

Avantage d'une vitesse de 54 Mbps

Avec un taux de transmission de données jusqu'à cinq fois plus rapide que le standard IEEE 802.11b, le WiFi-TV franchit le mur de vitesse de la transmission de données sans fil afin de vous fournir une connexion Internet plus rapide, et des possibilités de partage de fichiers accrues.

Assistant de configuration One Touch

Destiné aussi bien pour les novices que pour les experts, l'assistant de configuration One Touch vous guide tout au long du processus de configuration vous évitant les désagréments d'une configuration hasardeuse.

L'assistant One Touch vous guide lors de la configuration de la carte WiFi-TV comme point d'accès, et configure intelligemment les paramètres de partage de la connexion Internet. De sorte que vous pouvez partager votre connexion Internet avec d'autres ordinateurs de votre réseau à domicile ou professionnel.

Intégration simplifiée et flexibilité

Puisque la carte WiFi-TV emploie le standard IEEE 802.11a/b/g, vous pouvez aisément intégrer tous les périphériques sans fil utilisant des standards sans fil différents. Cette flexibilité vous permet d'utiliser la carte WiFi-TV dans quasiment tous les environnements sans fil.

Fonction Soft access point (Point d'Accès Logiciel)

Si vous utilisez le système d'exploitation Windows® 2000/XP/Server 2003, vous pouvez transformer votre carte WiFi-TV en un Software Access Point (Soft AP). En mode Soft AP, la carte WiFi-TV peut supporter un nombre illimité d'ordinateurs clients, équipés d'adaptateurs réseau sans fil. Ce qui en fait la solution idéale pour les domiciles ou les bureaux dotés d'une seule connexion Internet ou une seule imprimante en réseau.

Possibilité de passerelle sans fil

Intégrez plusieurs réseaux sans fil en utilisant les possibilités de passerelle sans fil de la carte WiFi-TV. Grâce aux utilitaires fournis, vous pouvez connecter plusieurs réseaux sans fil en un rien de temps sans acheter de périphériques réseaux coûteux.

Support logiciel complet

Le CD de support de la carte WiFi-TV inclut les utilitaires les plus récents qui peuvent vous aider à créer et à configurer un réseau sans fil à domicile ou au bureau. Ces utilitaires vous assistent lors de l'intégration de la carte à un réseau sans fil existant.

Antenne bi-bande multi-directionnelle et mobile

Une antenne bi-bande multi-directionnelle et mobile est fournie avec votre carte WiFi-TV afin de maximiser votre couverture sans fil.

1.3.2 Fonctions TV

Regarder la télévision sur votre ordinateur

La carte WiFi-TV vous permet de regarder la télévision sur votre ordinateur. Grâce aux interfaces TV numérique câblée/Radio FM et TV câblée analogique, la carte WiFi-TV supporte à la fois la TV câblée numérique (DVB-T) et analogique, ainsi que le signal radio FM. Le signal de TV câblée numérique fournit des images plus nettes et plus claires, ainsi qu'une qualité de son stéréo. Contactez votre fournisseur de TV câblée local pour vérifier la disponibilité de ce service.

Supporte plusieurs standards TV

La carte supporte les standards NTSC, PAL, ou SECAM. Si le standard TV de votre région est le NTSC, utilisez l'adaptateur PAL/SECAM vers NTSC RF afin de recevoir le signal télévisuel de votre fournisseur de TV câblée numérique ou analogique.

Connectivité

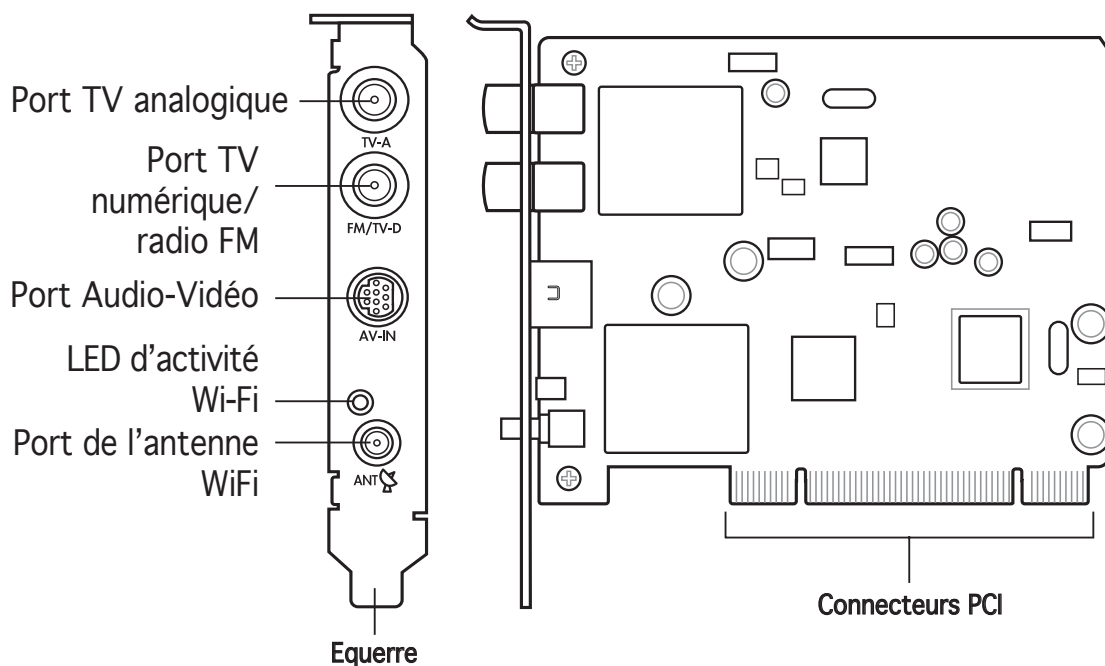
Si vous souhaitez créer un film depuis votre caméscope numérique ou le visionner sur votre poste de télévision, vous pouvez utiliser le câble AV fourni pour connecter la carte WiFi-TV à votre poste de télévision ou votre caméscope. Grâce à cela, vous pourrez profiter du signal de TV câblée numérique ou analogique. Vous pouvez également utiliser le câble AV pour connecter d'autres appareils multimédia tels que des magnétoscopes ou des appareils photo numériques.

Support logiciel complet

La boîte de votre carte WiFi-TV inclut l'application PowerCinema qui vous permet de regarder et d'enregistrer vos programmes TV préférés, de visionner des films sur DVD/VCD, de consulter les photos stockées sur votre ordinateur, ou d'écouter votre musique favorite depuis un CD ou sur une station de radio FM.

Si vous souhaitez regarder ou créer un film à partir de vos vidéos personnelles, vous pouvez connecter l'enregistreur vidéo au port Audio-Vidéo et créer un film en utilisant l'application PowerDirector fournie.

1.4 Layout de la carte



1.5 LED d'activité

La carte est équipée d'une LED d'activité réseau sans fil. Se référer au tableau ci-dessous pour les indications de la LED.

Indications de la LED de réseau sans fil

Statut	Indication
Allumée	La carte WiFi-TV est en fonctionnement mais il n'y a pas d'activité de données
Eteinte	La carte WiFi-TV card n'est pas en fonctionnement
Clignote	La carte WiFi-TV est en train de transmettre/recevoir des données La carte WiFi-TV est à la recherche d'autres points d'accès ou d'autres périphériques sans fil qui sont disponibles

Ce chapitre fournit les instructions, étape par étape, pour installer la carte, ses pilotes et les utilitaires sur votre ordinateur.

Installation **2**

2.1 Installation de la carte

2.1.1 Configuration requise

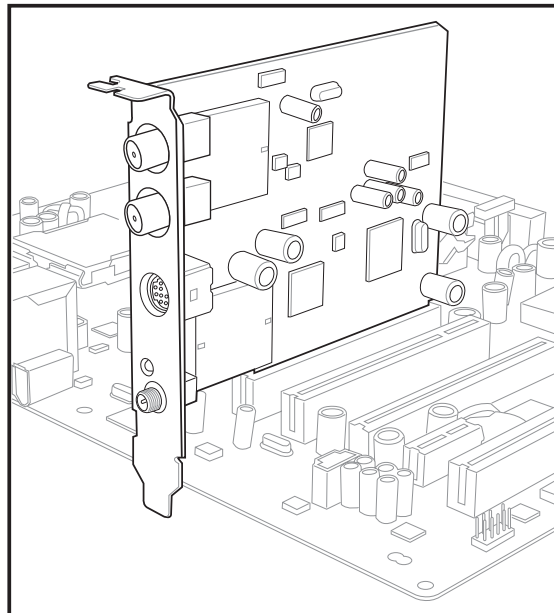
Avant d'installer la carte WiFi-TV, assurez-vous que votre ordinateur possède la configuration requise suivante.

- Processeur Intel® Pentium™ 4 série 600+
Processeur AMD Athlon™
- Windows® 2000/XP/2003 Server
- 64 Mo de mémoire système (au minimum)
- Microsoft DirectX 9.0 ou ultérieur
- Windows Media Player 9 ou ultérieur
- Lecteur optique pour l'installation des pilotes et des utilitaires
- Slot PCI libre
- Abonnement local à la TV câblée numérique ou analogique

2.1.2 Installer la carte

Pour installer la carte WiFi-TV:

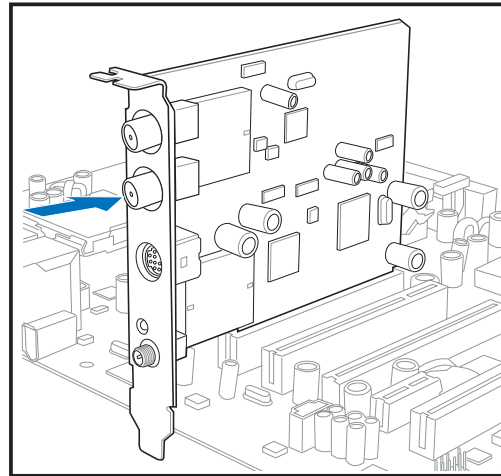
1. Retirez le couvercle du boîtier (si votre carte mère est installée dans un châssis).
2. Retirez l'équerre située en face du slot PCI que vous avez l'intention d'utiliser. Gardez la vis pour une utilisation ultérieure.
3. Alignez le connecteur de la carte avec le slot et appuyez dessus fermement jusqu'à ce que la carte soit complètement insérée dans le slot. Référez-vous à l'image ci-contre.
4. Fixez la carte au châssis grâce à la vis que vous avez précédemment retiré.
5. Remettez le couvercle en place.



2.2 Connecter les périphériques et les accessoires

2.2.1 TV câblée numérique et radio FM

Si vous avez un abonnement à la TV câblée numérique, insérez le connecteur de TV câblée au port pour réseau câblé, étiqueté TV-D, afin de recevoir les signaux de la TV câblée. Vous pouvez aussi connecter l'antenne radio FM fournie à ce port.

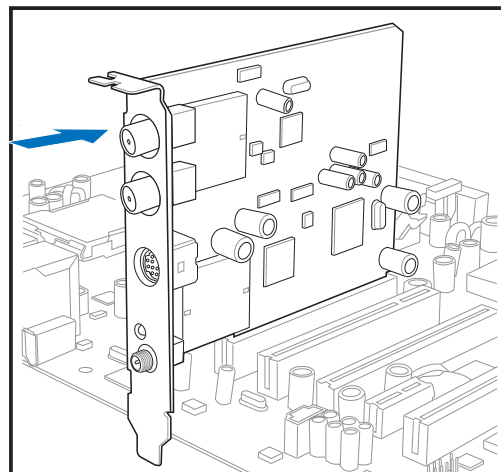


2.2.2 TV câblée analogique

Si vous avez un abonnement à la TV câblée analogique, branchez le connecteur de TV câblée au port pour câble, situé sur le connecteur du port coaxial inférieur afin de recevoir les signaux de TV câblée analogique.



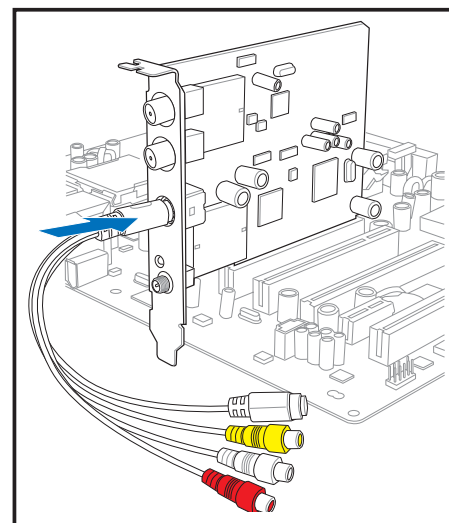
Si le standard TV de votre région est le NTSC, utilisez l'adaptateur PAL/SECAM vers NTSC RF pour recevoir les signaux de la TV câblée. Se référer à l'appendice pour plus de détails.



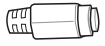


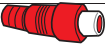
2.2.2 Télévision, magnétoscope, ou caméscope

Si vous souhaitez regarder la TV sur votre poste de télévision, ou enregistrer des émissions télévisées sur votre magnétoscope, enregistreur DVD ou caméscope, vous pouvez utiliser le câble audio-vidéo fourni pour connecter ces appareils.

Connectez une extrémité du câble audio-vidéo au port AV-IN, puis branchez les connecteurs à l'appareil. Se référer au tableau descriptif des connecteurs à la page suivante.



Connecteurs du câble Audio-Vidéo

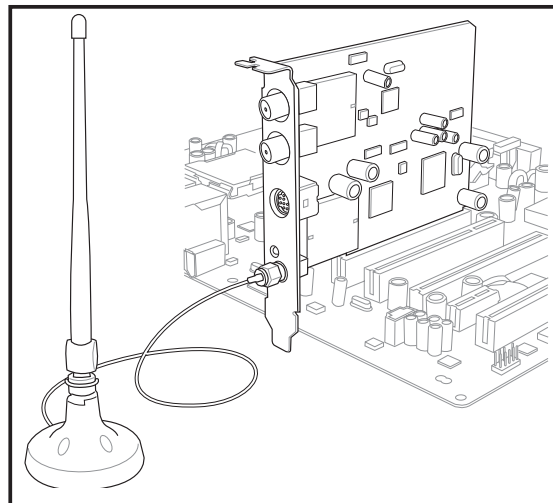
Connecteur	Nom (Couleur)	Se connecte à un
	S-Video (noir)	TV/magnétoscope/camescope équipé d'un port S-Video
	Entrée vidéo (jaune)	TV/magnétoscope équipé d'un port d'entrée vidéo composite
	Entrée audio gauche (blanc)	TV/magnétoscope équipé d'un port d'entrée audio composite gauche
	Entrée audio droit (rouge)	TV/magnétoscope équipé d'un port d'entrée audio composite droit

2.2.3 Antenne Wi-Fi

L'antenne bi-bande multi-directionnelle et mobile maximise la couverture sans fil de la carte WiFi-TV.

Pour installer l'antenne:

1. Repérez le port pour antenne réseau sans fil, situé sur la tranche de la carte.
2. Connectez le connecteur torsadé de l'antenne (femelle) au port pour antenne réseau sans fil (mâle).
3. Placez l'antenne à un emplacement surélevé afin d'augmenter la couverture sans fil.



- Ne placez pas l'antenne sous une table ou dans un espace fermé.
- La vitesse de la transmission de données sans fil diminue plus vous vous éloignez du point d'accès. Pour obtenir la vitesse de transmission la plus rapide, minimisez la distance entre le WiFi-TV et le point d'accès (mode Infrastructure) ou tout autre périphérique sans fil.

Portée d'opération

La portée du WiFi-TV dépend de l'environnement d'opération. La disposition d'un domicile ou d'un bureau varie en fonction des obstacles, des barrières ou encore du type de murs, qui sont susceptibles de réfracter ou d'absorber les signaux radio. Par exemple, deux appareils sans fil, placés dans un espace ouvert, peuvent avoir une distance d'opération allant jusqu'à 60m, tandis que les mêmes appareils, placés en intérieur, ne peuvent opérer que jusqu'à 24m.

Par défaut, l'appareil ajuste automatiquement le débit des données afin de maintenir une transmission sans fil efficace. Par conséquent, un périphérique sans fil proche du point d'accès fonctionnera probablement à plus grande vitesse, qu'un autre qui en est éloigné.

Site Survey (Dispositif d'analyse du terrain)

Site Survey (fourni avec la carte WiFi-TV ASUS) analyse votre environnement et recommande ensuite le meilleur emplacement pour y disposer les périphériques réseau sans fil, et les points d'accès.

2.3 Installation des pilotes

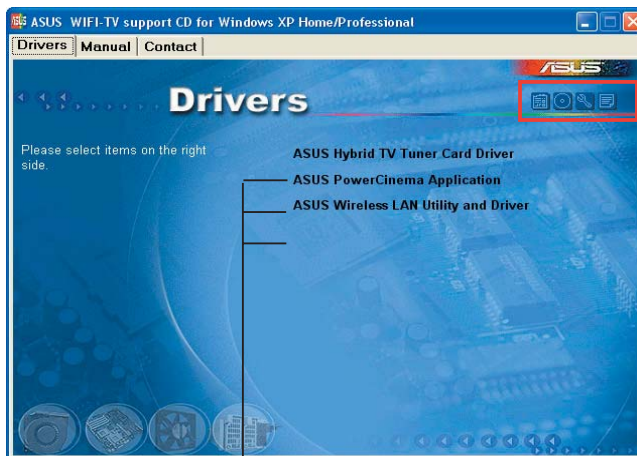
Le CD de support fourni avec la carte WiFi-TV contient les pilotes et les utilitaires que vous pouvez installer afin de bénéficier de toutes les fonctions de la carte. Assurez-vous d'avoir installé tous les pilotes et utilitaires de la carte mère nécessaires avant d'installer les pilotes de la carte WiFi-TV.



Le contenu du CD de support peut changer à tout moment sans avertissement. Visitez le site Web d'ASUS (www.asus.com) pour les mises à jour.

2.3.1 Lancer le CD de support

Insérez le CD de support dans le lecteur optique. Le CD affichera automatiquement le menu **Drivers** si l'exécution automatique est activée sur votre système.



Cliquez sur une icône pour afficher les informations du CD de support/de la carte mère

Cliquez sur un élément pour l'installer



Si l'**Exécution automatique** N'EST PAS ACTIVÉE sur votre ordinateur, parcourez le contenu du CD de support pour trouver le fichier **ASSETUP.EXE** depuis le dossier **BIN**. Double-cliquez sur **ASSETUP.EXE** pour lancer le CD.

2.3.2 Menu Drivers

Le menu Drivers affiche les pilotes de périphériques et les utilitaires disponibles. Installez les pilotes nécessaires à l'activation des fonctions de la carte.

Application ASUS Hybrid (Tuner TV)

Installe le pilote du tuner TV.

Application ASUS PowerCinema

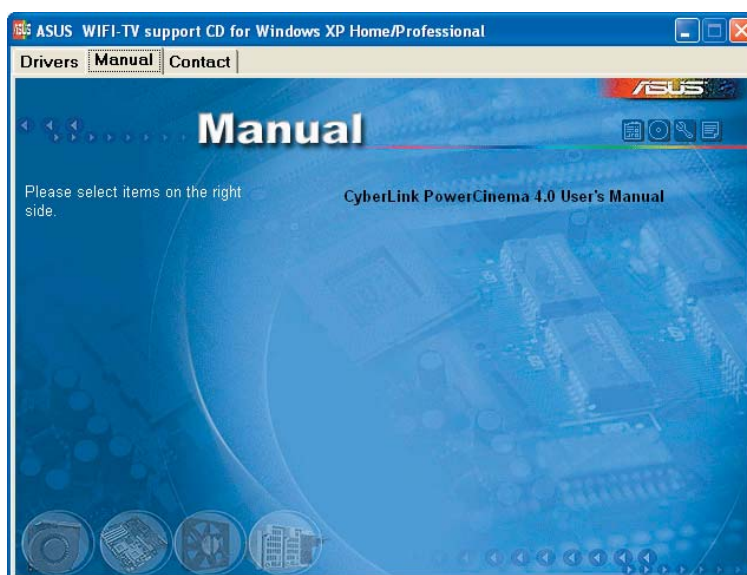
Installe l'application PowerCinema.

Pilote de l'adaptateur réseau sans fil ASUS

Installe le pilote et les utilitaires pour l'adaptateur réseau sans fil.

2.3.3 Menu Manual

Le menu **Manual** contient le(s) manuel(s) de l'utilisateur pour des composants et des applications tiers.



La plupart des manuels sont au format PDF (Portable Document Format). Installez l'application Adobe Acrobat Reader depuis l'onglet Utilities avant de consulter un manuel.

2.3.4 Contacts ASUS

Cliquez sur l'onglet **Contact** pour afficher les contacts ASUS. Vous pouvez également trouver ces informations sur la couverture intérieure de ce guide.



2.3.5 Installation du pilote et des utilitaires Wi-Fi



Si vous utilisez un système d'exploitation Windows®, votre ordinateur auto-détectera la carte WiFi-TV au démarrage et affichera l'**Assistant Ajout de matériel**. Cliquez sur **Annuler** puis suivez les instructions ci-dessous.

Pour installer le pilote et les utilitaires Wi-Fi:

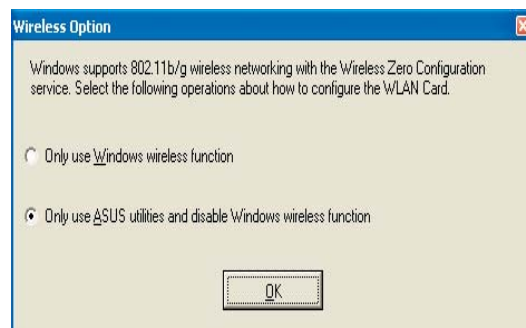
1. Insérez le CD de support de la carte WiFi-TV dans le lecteur optique.
2. Le CD affichera automatiquement le menu Drivers. Voir page 2-6 pour plus de détails.
3. Cliquez sur **ASUS Wireless LAN Utility and Driver**. La fenêtre d'installation de la carte réseau sans fil ASUS apparaîtra.



4. Cliquez sur **Install ASUS WLAN Card Utilities/Driver**.
5. Suivez les instructions apparaissant à l'écran pour terminer l'installation.
6. Un fois l'installation terminée, redémarrez votre ordinateur.

Wireless options (Options sans fil) de Windows® XP

Si vous utilisez Windows® XP, une fenêtre **Wireless Option** (Option sans fil) apparaîtra au démarrage. Sélectionnez **Only use ASUS utilities and disable XP wireless function** (Utiliser uniquement les utilitaires ASUS et désactiver la fonction sans fil d'XP). Puis cliquez sur **OK**.



Assurez-vous d'avoir sélectionné l'option ASUS utilities (Utilitaires ASUS) pour bénéficier des fonctions Soft AP de la carte WiFi-TV

Ce chapitre fournit des informations concernant les fonctions Wi-Fi de cette carte, incluant la configuration recommandée, et les utilitaires fournis

3 Fonctions Wi-Fi

3.1 Configuration réseau recommandée

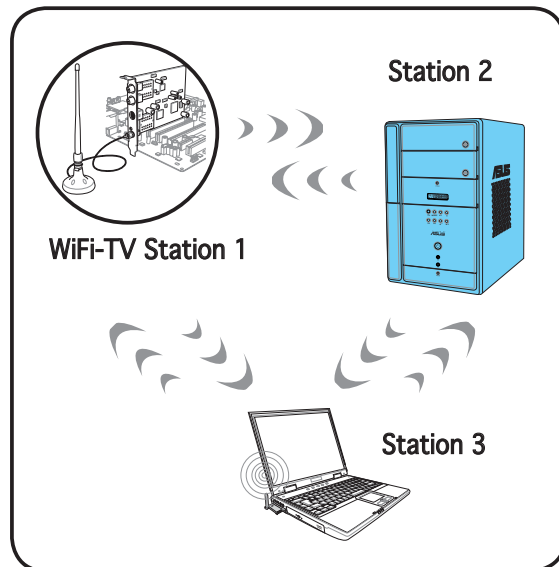
Vous pouvez utiliser la carte WiFi-TV ASUS dans diverses configurations de réseau sans fil. Après avoir installé la carte et l'adaptateur réseau sans fil sur votre ordinateur, sélectionnez la configuration la plus appropriée pour votre réseau sans fil domestique ou professionnel.



Les descriptions suivantes ne peuvent être utilisées qu'à titre de référence, et ne correspondent peut-être pas exactement à votre configuration réseau actuelle.

3.1.1 Mode Ad-hoc

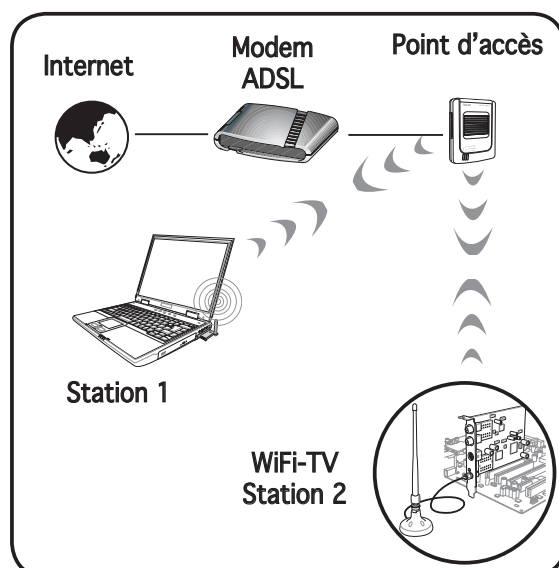
En mode **Ad-hoc**, la carte WiFi-TV se connecte à un autre périphérique sans fil (aussi appelé station) se trouvant dans sa portée d'opération. Sélectionnez cette configuration quand aucun point d'accès n'est présent sur votre réseau sans fil.



3.1.2 Mode Infrastructure

En mode **Infrastructure**, le réseau sans fil est conçu autour d'un point d'accès qui fournit un lien central afin que les clients sans fil communiquent entre eux ou via un réseau filaire.

Dans cette configuration, le WiFi-TV assume la fonction de client/station sans fil qui se connecte à un point d'accès afin d'établir une connexion à un réseau local avec ou sans fil.



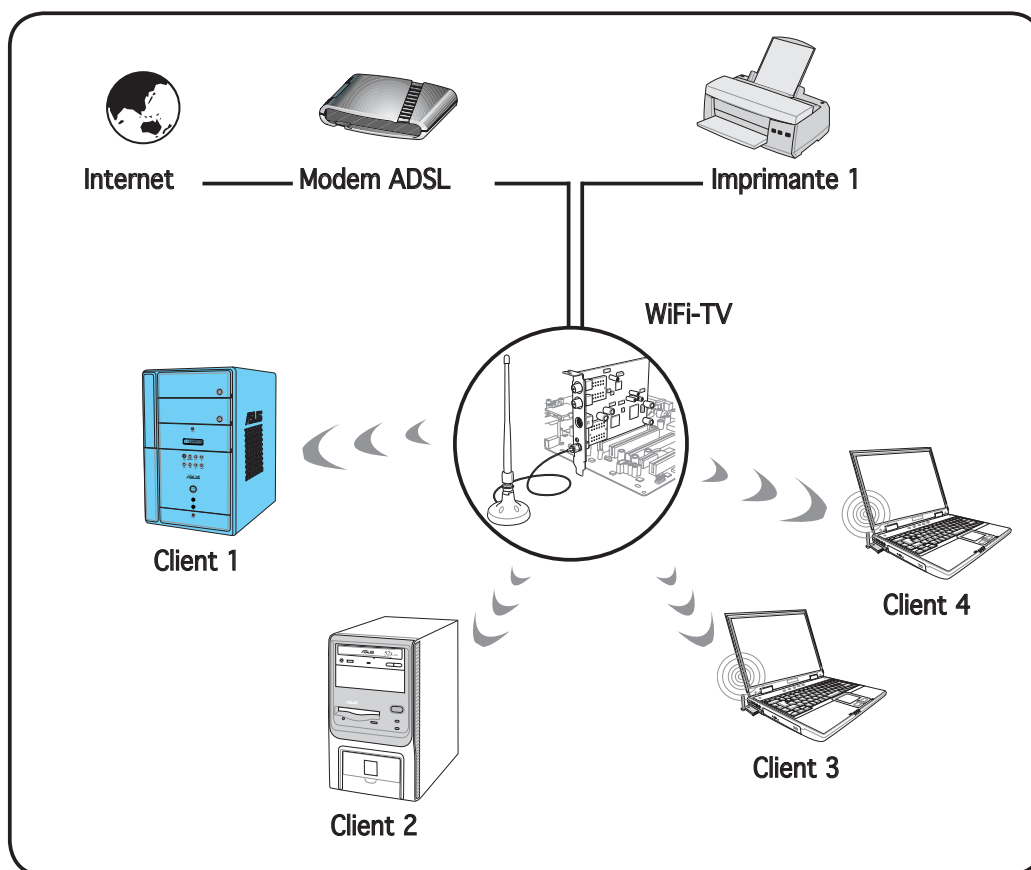
3.1.3 Software Access Point (Soft AP)

Vous pouvez configurer la carte WiFi-TV en tant que Soft AP (software access point). Réglé sur ce mode, la carte WiFi-TV devient un point d'accès permettant de connecter des clients sans fil à Internet ou à une imprimante en réseau.

Réglez le WiFi-TV sur ce mode si:

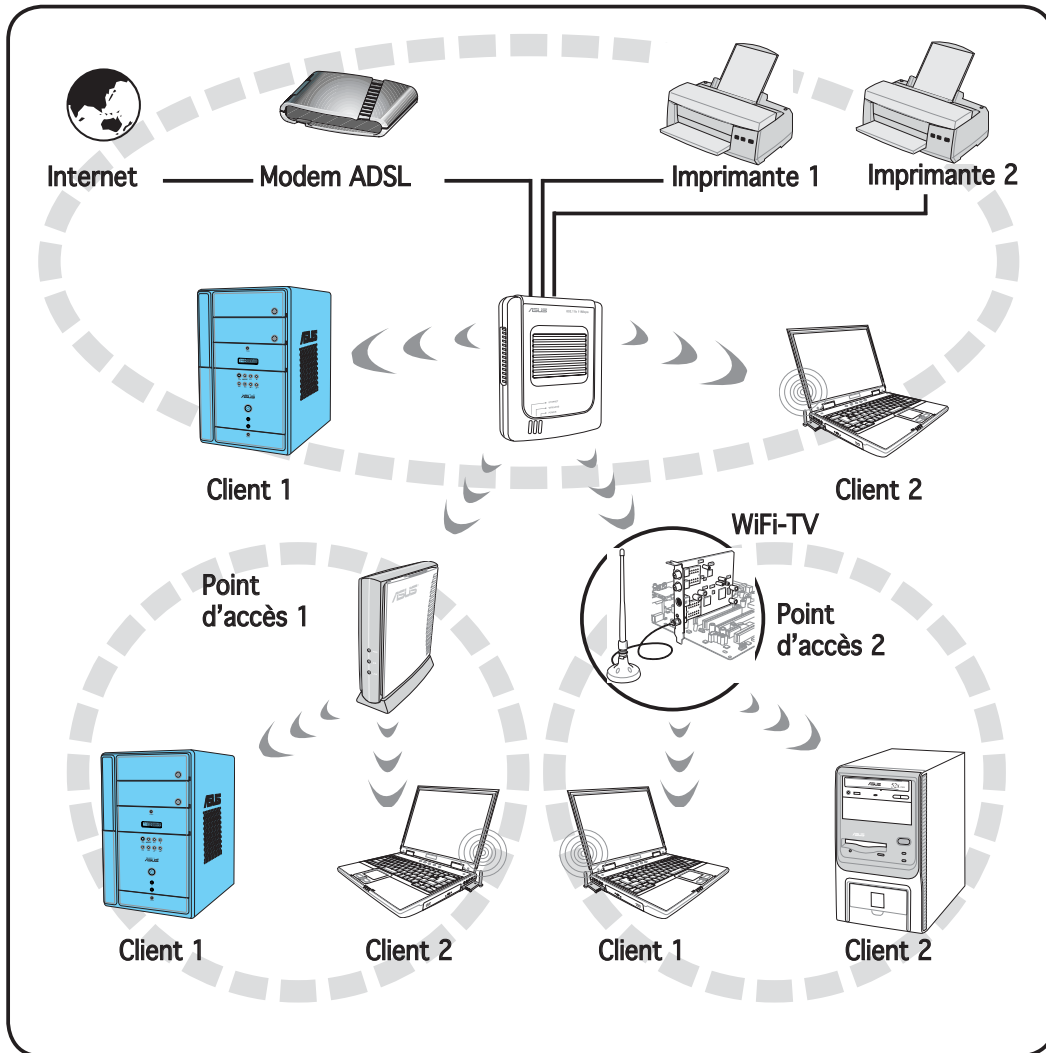
- vous utilisez le système d'exploitation Windows® 2000/XP/2003 Server.
- la carte dispose d'un adaptateur réseau Ethernet/Gigabit intégré

La fonction Soft AP de la WiFi-TV peut supporter un nombre illimité de clients sans fil; elle est idéale pour les domiciles disposant de plusieurs ordinateurs, mais d'une seule connexion Internet ou une seule imprimante.



3.1.4 Passerelle sans fil (Wireless Distribution System)

Dans une configuration Passerelle sans fil, la carte WiFi-TV se connecte à deux points d'accès, voire plus, tout en maintenant la connexion vers ses clients sans fil. La fonction Passerelle sans fil de la carte WiFi-TV est une solution économique pour intégrer plusieurs réseaux sans fil.



3.2 Utiliser One Touch Wizard

One Touch Wizard vous permet de configurer la carte WiFi-TV étape par étape. L'assistant vous aide à :

- Configurer la carte WiFi-TV en point d'accès
- Et mettre en place la fonction de partage de connexion Internet.



Avant de commencer, assurez-vous d'avoir sélectionné la configuration la plus appropriée pour votre réseau domestique sans fil. Se référer à la section 3.1 "Configuration réseau recommandée" pour plus de détails.

3.2.1 Lancer l'assistant de configuration

Cet utilitaire se lance automatiquement au redémarrage de l'ordinateur, après l'installation des pilotes et des utilitaires de la carte WiFi-TV

Vous pouvez également lancer l'assistant depuis le Bureau, en cliquant sur **Démarrer > Tous les Programmes > ASUS Utility > WLAN Card > One Touch Wizard**.

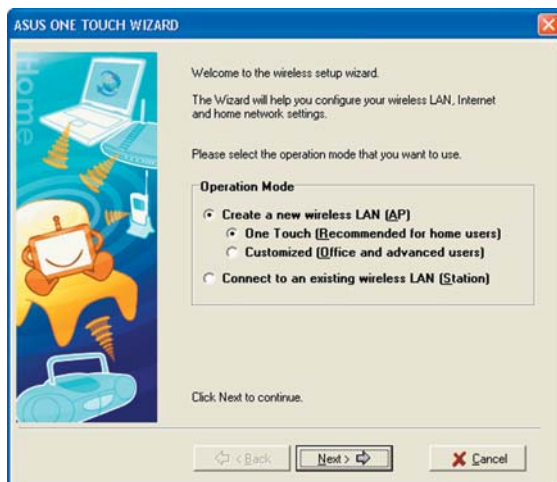
3.2.2 Créer votre propre réseau sans fil (One Touch)

Vous pouvez créer votre propre réseau sans fil, WLAN (wireless local area network), à domicile si :

- votre réseau domestique ne dispose pas d'un point d'accès
- votre ordinateur est connecté à Internet, et que vous essayez de partager cette connexion avec d'autres ordinateurs/périphériques de votre réseau domestique
- vos autres ordinateurs/périphériques sont dotés d'un adaptateur sans fil IEEE 802.11 a/b/g (ex: les PC portables Centrino™, les PDA équipés de la fonction Wi-Fi)
- votre système d'exploitation est Windows® 2000/XP/2003 Server

Pour créer votre propre réseau sans fil :

1. Dans la section **Operation Mode**, sélectionnez **Create a new Wireless LAN (AP)**, puis sélectionnez **One Touch (recommandé pour les particuliers)**.
2. Cliquez sur **Next**.



3. Assignez un SSID (Service Set Identifier) à la carte WiFi-TV (ex: Tech Comm Department).

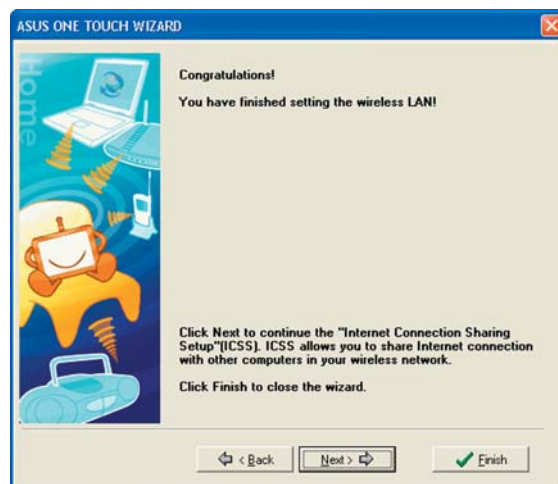


Par défaut, l'assistant utilise le nom de l'ordinateur comme SSID. Le SSID permet d'identifier un périphérique sans fil sur un réseau. Tous les périphériques sans fil d'un réseau doivent avoir le même SSID pour établir une connexion.



4. Cochez l'option **Data encryption (WEP-enabled)** si vous souhaitez sécuriser votre réseau grâce à une clé WEP (Wired Equivalent Privacy), puis cliquez sur **Next**.

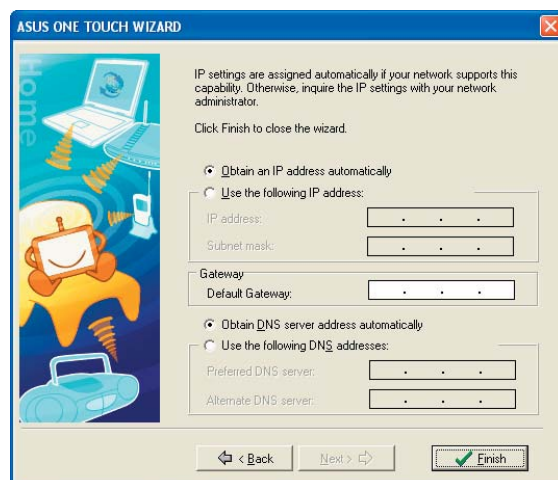
L'assistant configure automatiquement les paramètres de la carte WiFi-TV et vous signale que votre réseau sans fil a été créé avec succès.



5. Si le point d'accès est doté d'un serveur DHCP actif, sélectionnez **Obtain an IP address automatically**; sinon, assignez manuellement l'adresse IP en entrant les valeurs dans le champ **IP address**.



Renseignez-vous sur les adresses IP auprès de votre administrateur réseau.



6. Cliquez sur **Finish**.

7. Une fenêtre **Important Information** affichera les paramètres de la carte. Notez le SSID et les paramètres de cryptage sur un bout de papier pour vous en servir comme référence. Cliquez sur **OK** pour fermer la fenêtre.



Tous les périphériques sans fil de votre réseau doivent avoir les mêmes paramètres pour que la carte WiFi-TV puisse établir une connexion.

Important Information

Congratulations! You have finished setting the Soft AP.

1. Write down your wireless LAN settings in a piece of paper or save them in a text file for reference.

Proxy Server :

SSID :

Encryption :

Key1 :

Key2 :

Key3 :

Key4 :

Note: Other wireless LAN devices must use the above settings to establish connection.

2. You can click the task bar icon or launch the ONE TOUCH WIZARD again if you wish to change the settings.

Internet connection with other wireless LAN devices failed ?

1. Is your soft AP properly connected to the Internet ? You can:

- * check the cable connections among the xDSL/Cable modem, Hub/Switch, and the soft AP.
- * check your Internet settings. Contact your Internet Service Provider for assistance.

2. Are the proxy server, SSID, and encryption settings of your wireless LAN devices the same as that of the soft AP ?

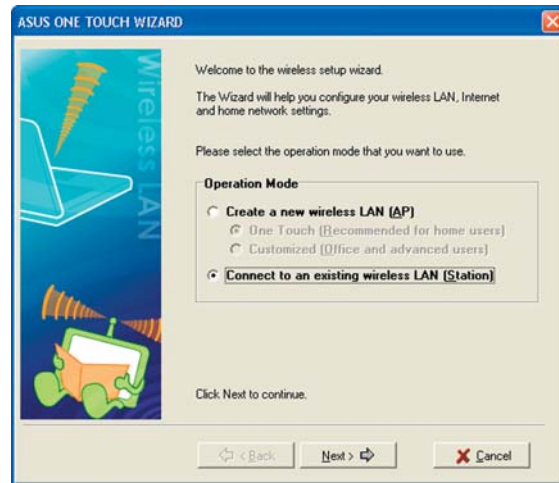
3. Some firewall function in other applications could prevent Internet sharing. Disable the firewall function of these applications if some wireless clients can not access the Internet through the soft AP.


3.2.3 Se connecter à un point d'accès

Si vous avez déjà un point d'accès sur votre réseau domestique, suivez ces instructions pour connecter la carte WiFi-TV à ce point d'accès.

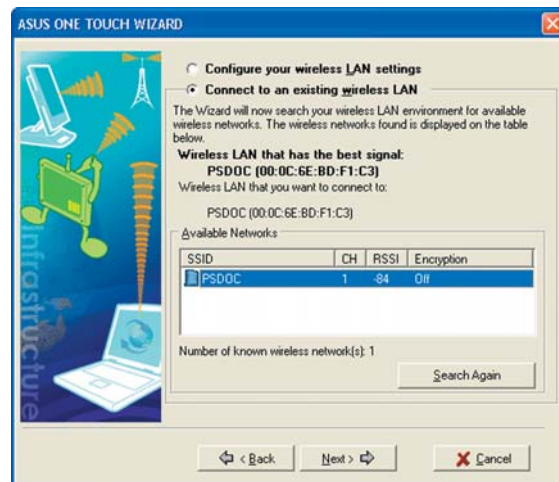
1. Lancez One Touch wizard.
2. Sélectionnez **Connect to other Wireless LAN (Station)**, puis cliquez sur **Next**.

L'assistant scanne votre environnement à la recherche du/des points d'accès et périphériques sans fil disponibles.



3. Sélectionnez un point d'accès dans la liste, puis cliquez sur **Next**. Les points d'accès sont marqués d'une icône .

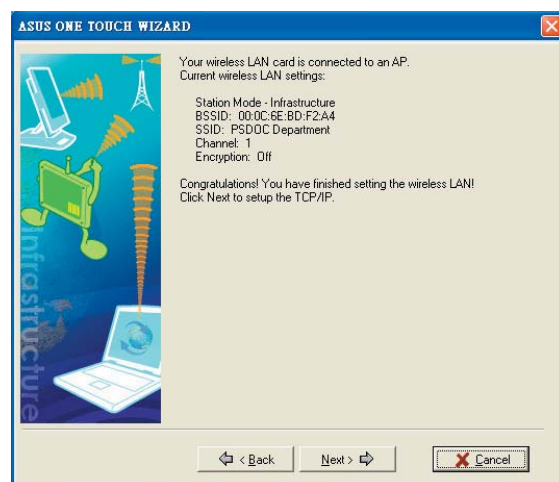
L'assistant connecte la carte WiFi-TV au point d'accès sélectionné.



4. Quand il est connecté à un point d'accès, l'assistant affiche les informations de connexion.

Cliquez sur **Next** pour configurer les paramètres TCP/IP.

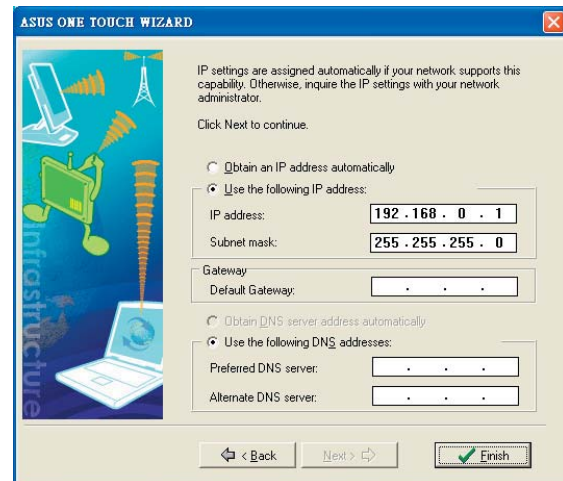
Si la carte WiFi-TV n'arrive pas à se connecter à un point d'accès, l'assistant vous demandera de changer les paramètres de la carte ou de cliquer sur le bouton **Back** pour scanner à nouveau.



- Si le point d'accès dispose d'un serveur DHCP actif, sélectionnez **Obtain an IP address automatically**; sinon, assignez manuellement l'adresse IP en entrant les valeurs dans le champ **IP address**.



Renseignez-vous sur les adresses IP auprès de votre administrateur réseau.



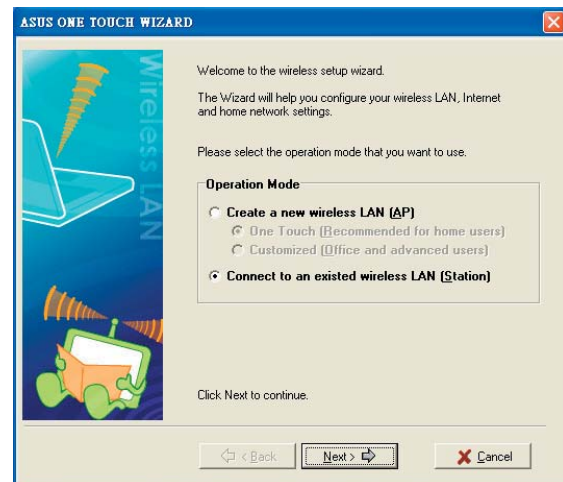
- Cliquez sur **Finish**.


3.2.4 Se connecter à un autre périphérique sans fil

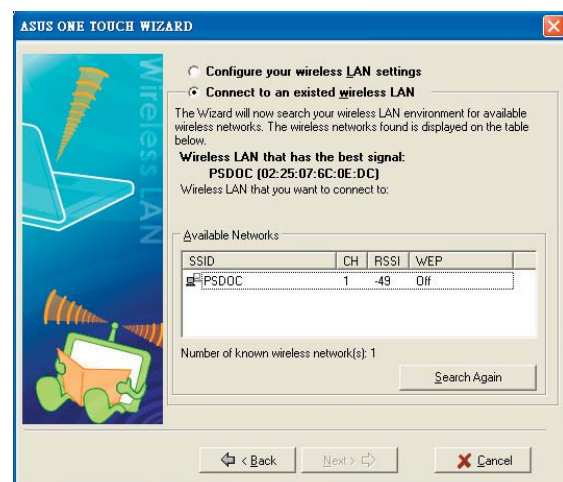
S'il n'y a aucun point d'accès ou connexion Internet sur votre réseau domestique, vous pouvez utiliser l'assistant pour connecter le WiFi-TV à un autre ordinateur, PC portable, ou PDA, sans fil pour partager des fichiers ou une imprimante. Ceci est appelé un réseau **Ad-hoc**.

Pour se connecter à un autre ordinateur ou périphérique sans fil:

- Lancez One Touch wizard.
- Sélectionnez l'option **Connect to other Wireless LAN (Station)**, puis cliquez sur **Next**.



- Sélectionnez un périphérique sans fil dans la liste; puis cliquez sur **Next**. Le périphérique sans fil est marqué d'une icône . L'assistant connecte le WiFi-TV au périphérique sans fil sélectionné.





La fenêtre **Wireless LAN** se transforme en fenêtre **Ad Hoc** lorsque vous surlignez un périphérique sans fil dans la liste.

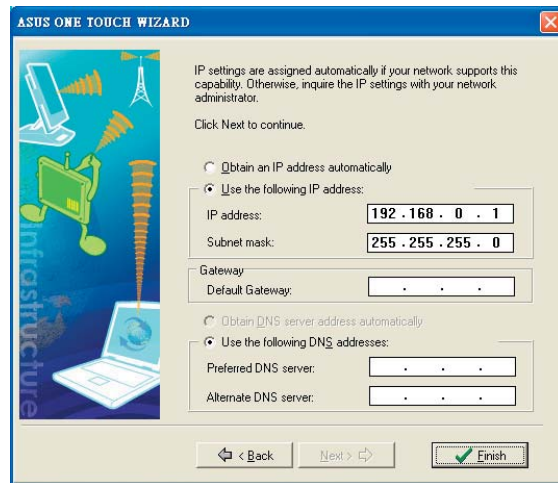
4. Quand il est connecté à un périphérique sans fil, l'assistant affiche les informations de connexion.

Cliquez sur **Next** pour configurer les paramètres TCP/IP.

Si la carte WiFi-TV n'arrive pas à se connecter à un périphérique sans fil, l'assistant vous demandera de changer les paramètres de la carte ou de cliquer sur le bouton **Back** pour scanner à nouveau.



5. Assignez manuellement l'adresse IP en entrant les valeurs dans le champ **IP address**.



Dans un réseau Ad-hoc, vous devez spécifier manuellement l'adresse IP de la carte WiFi-TV. Assurez-vous que l'adresse IP se trouve sur le même sous-réseau que l'autre périphérique sans fil pour que la connexion s'établisse. Par exemple, si l'adresse IP de l'autre périphérique sans fil est 192.168.0.1, alors l'adresse IP de la carte WiFi-TV IP doit être 192.168.0.X, où X = 2 ~ 254).

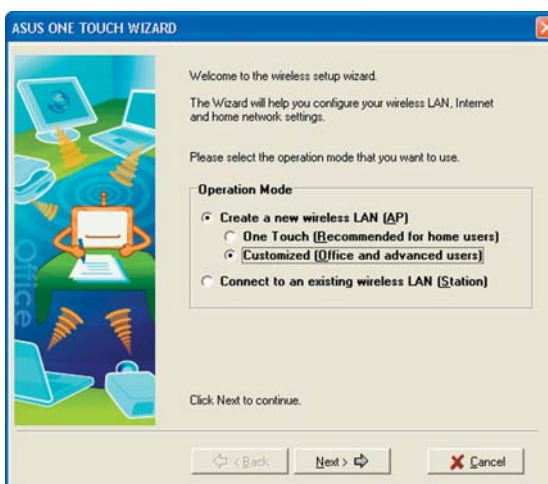
6. Cliquez sur **Finish**.

3.2.5 Personnaliser votre configuration

Si vous êtes habitué au paramétrage d'un réseau sans fil, vous pouvez configurer la carte WiFi-TV en utilisant l'option **Customized (Office and Advanced Users)** dans l'assistant de configuration.

Pour personnaliser la configuration WiFi-TV:

1. Lancez One Touch wizard.
2. Sélectionnez **Create a new wireless LAN (AP)** dans le champ **Operation Mode**, puis sélectionnez **Customized (Office and advanced users)**.
3. Cliquez sur **Next**.



4. Assignez un SSID (Service Set Identifier) à la carte WiFi-TV (ex: Tech Comm Department).



Par défaut, l'assistant utilise le nom de l'ordinateur comme SSID. Le SSID permet d'identifier un périphérique sans fil sur un réseau. Tous les périphériques sans fil d'un réseau doivent avoir le même SSID pour établir une connexion.



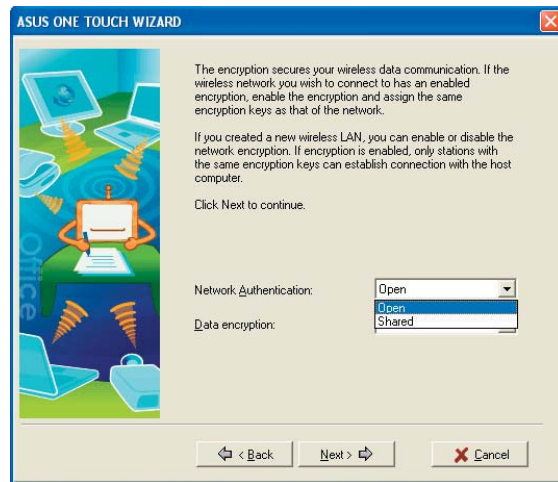
5. Sélectionnez le canal de la carte WiFi-TV ou cochez l'option **Auto Channel Selection** pour permettre à l'assistant de sélectionner le canal le plus approprié.



Si vous spécifiez un canal, tous les périphériques sans fil du réseau doivent alors utiliser ce même canal pour établir une connexion.

6. Cliquez sur **Next** pour continuer.

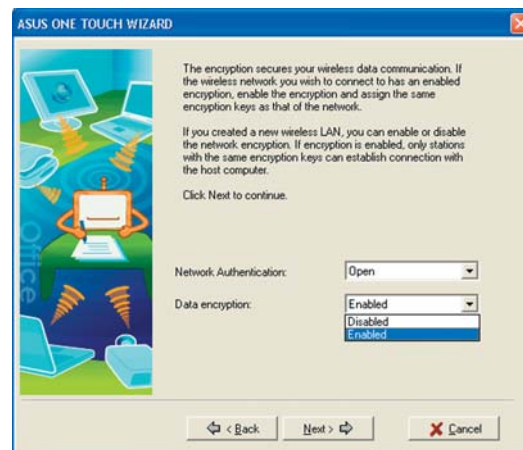
- Définissez l'élément **Network Authentication** en **Open** ou **Shared**. Se référer au tableau ci-dessous pour une description des méthodes d'authentification réseau.



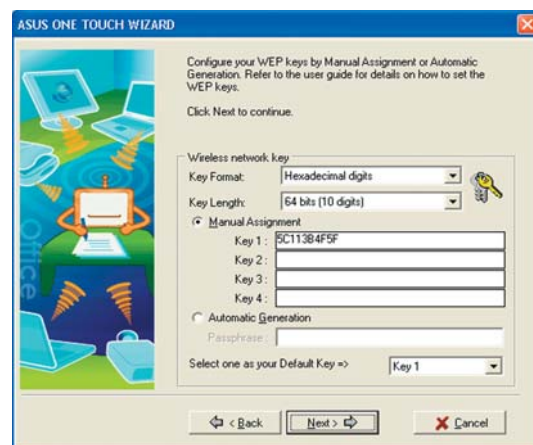
Méthodes d'authentification réseau

Méthode	Description
Open	Le WiFi-TV accepte les requêtes de connexion de tout périphérique sans fil se trouvant dans sa portée d'opération.
Shared autorisés	Seul le ou les périphérique(s) sans fil doté(s) du même cryptage sont autorisé(s) à se connecter à la carte WiFi-TV.

- Activez **Data Encryption**, puis cliquez sur **Next**.



- Lorsque vous activez **Data Encryption**, sélectionnez **Key Format** et **Key Length** pour définir le format et la longueur de la clé de cryptage WEP (Wired Equivalent Privacy), puis sélectionnez le mode de génération



Se référer à la page suivante pour connaître les différentes façons de définir les clés de cryptage WEP.

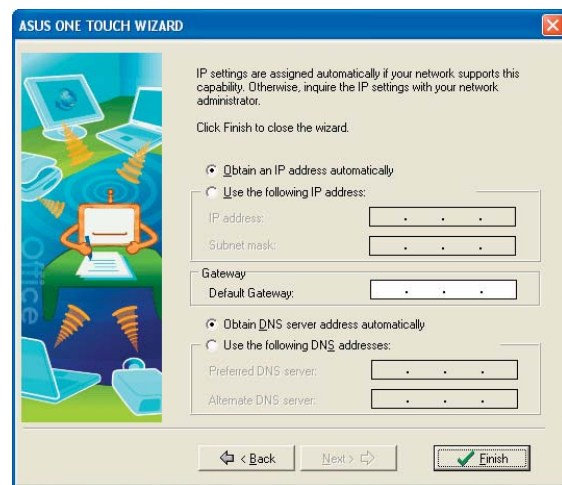
Assignez les clés WEP puis cliquez sur **Next**.

Deux façons d'assigner les clés WEP

Assignation manuelle. Pour un cryptage 64-bits, entrez 10 chiffres hexadécimaux (0 ~ 9, a ~ f, A ~ F) ou cinq caractères ASCII dans chacune des quatre clés WEP. Pour un cryptage 128-bits, entrez 26 chiffres hexadécimaux (0 ~ 9, a ~ f, A ~ F) ou 13 caractères ASCII dans chacune des quatre clés WEP.

Génération automatique. Tapez une combinaison de lettres, de chiffres et de symboles (jusqu'à 64 caractères alphanumériques et symboles) dans le champ **Passphrase**. L'utilitaire utilise un algorithme pour générer les quatre clés WEP, en se basant sur la combinaison que vous avez tapé.

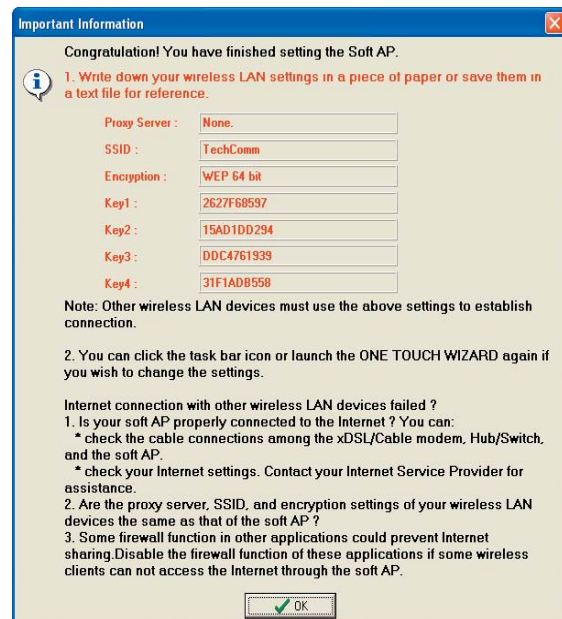
10. Sélectionnez **Obtain an IP address automatically**; sinon, assignez manuellement l'adresse IP en entrant les valeurs dans le champ **IP address**.
11. Cliquez sur **Finish**.



12. L'assistant configure les paramètres de la carte WiFi-TV, puis affiche une fenêtre **Important Information**. Notez le SSID et les paramètres de cryptage sur un bout de papier pour vous en servir comme référence. Cliquez sur **OK** pour fermer la fenêtre.



Tous les périphériques sans fil de votre réseau doivent avoir les mêmes paramètres pour que la carte WiFi-TV puisse établir une connexion.



3.3 Autres logiciels de support

La carte WiFi-TV est accompagnée de plusieurs utilitaires pour configurer et installer le WiFi-TV sur votre réseau domestique ou professionnel. Les applications suivantes sont automatiquement installées après l'installation des pilotes et des utilitaires WiFi-TV.



Les logiciels fournis sont susceptibles d'être modifiés à tout moment, sans avertissement. Visitez le site Web d'ASUS pour les mises à jour.

3.3.1 Control Center

Utiliser cet utilitaire pour lancer les applications Wireless Settings, Mobile Manager, et Site Monitor. Au démarrage, Control Center se lance automatiquement et affiche une icône dans la barre des tâches. Cette icône fournit des indications sur la connexion Internet et la qualité de la liaison.



Les icônes de Control Center

L'icône de Control Center change automatiquement afin d'indiquer le mode du WiFi-TV, le statut de la connexion Internet, et la qualité de la liaison à un point d'accès ou à un autre périphérique sans fil. Se référer au tableau ci-dessous pour des indications concernant l'icône de Control Center.


Mode Infrastructure (connexion de la carte WiFi-TV à un point d'accès)

Icône	Indication	Icône	Indication
	Excellente qualité de liaison et connexion à Internet		Excellente qualité de liaison mais pas de connexion à Internet
	Bonne qualité de liaison et connexion à Internet		Bonne qualité de liaison mais pas de connexion à Internet
	Qualité de liaison acceptable et connexion à Internet		Qualité de liaison acceptable mais pas de connexion à Internet
	Qualité de liaison médiocre mais connexion à Internet		Qualité de liaison médiocre et pas de connexion à Internet
	Pas de liaison mais connexion à Internet		Pas de liaison et pas de connexion à Internet

Mode Ad-hoc (connexion de la carte WiFi-TV à un autre périphérique sans fil)

Icône	Indication
	La carte WiFi-TV est connectée à un autre périphérique sans fil.
	La carte WiFi-TV n'est pas connectée à un autre périphérique sans fil..
	La carte WiFi-TV est connectée à Internet.

Mode Point d'accès

Icône	Indication
	La carte WiFi-TV est un point d'accès.

Menu clic-droit

Faire un clic-droit sur l'icône Control Center affiche les applications WiFi-TV. Se référer aux sections suivantes pour plus de détails concernant ces applications.



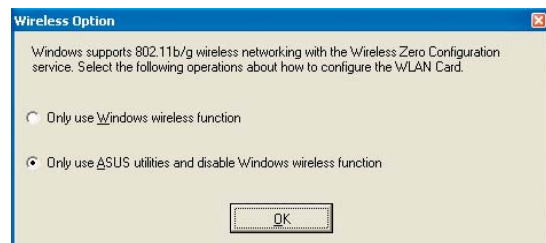
Menu clic-gauche

Faire un clic-gauche sur l'icône Control Center affiche le menu clic-gauche.



Search & Connect – Visualisez les réseaux sans fil à votre portée.

Wireless Option – Cette fenêtre vous permet de sélectionner l'utilitaire à utiliser pour configurer la carte WiFi-TV. Sélectionnez **“Only use ASUS utilities and disable Windows wireless function”** pour bénéficier de toutes les fonctions WiFi-TV.

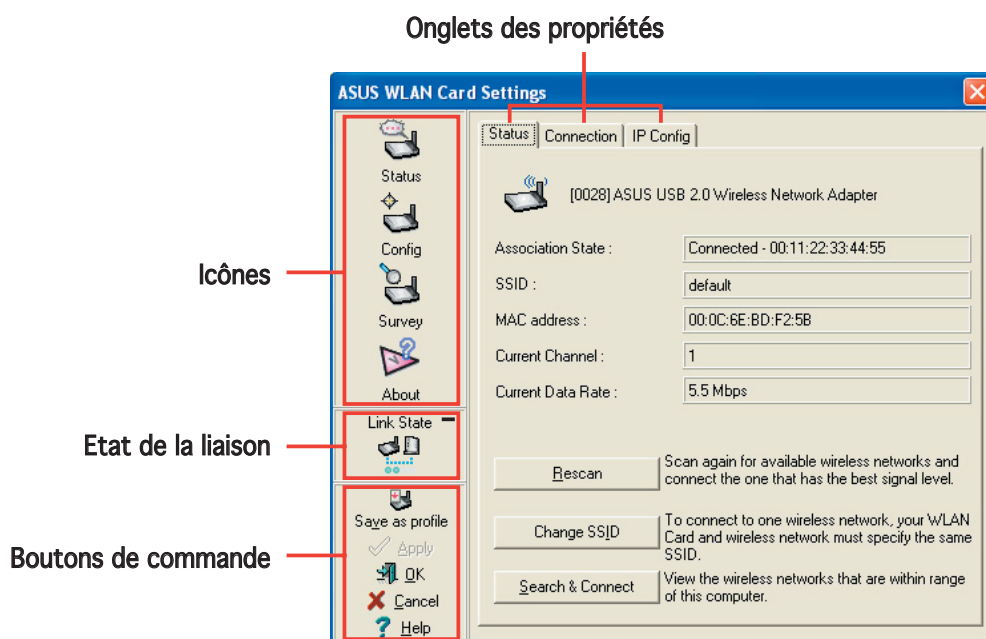


3.3.2 Wireless Settings

L'utilitaire **Wireless Settings** est l'interface principale qui vous permet de contrôler la carte WiFi-TV. Utiliser Wireless Settings pour visualiser l'état de la connexion, ou pour modifier la configuration de la carte WiFi-TV.

Pour lancer l'utilitaire Wireless Settings, cliquez sur l'icône **ASUS WLAN Control Center** sur le Bureau, ou faites un clic-droit sur l'icône Control Center dans la barre des tâches, puis sélectionnez **Wireless Settings** dans le menu.

Cliquez sur les icônes du panneau de gauche pour afficher les onglets de configuration ou d'information à droite.



Cliquez sur **Help** pour des informations détaillées concernant Wireless Settings.

3.3.3 Mobile Manager

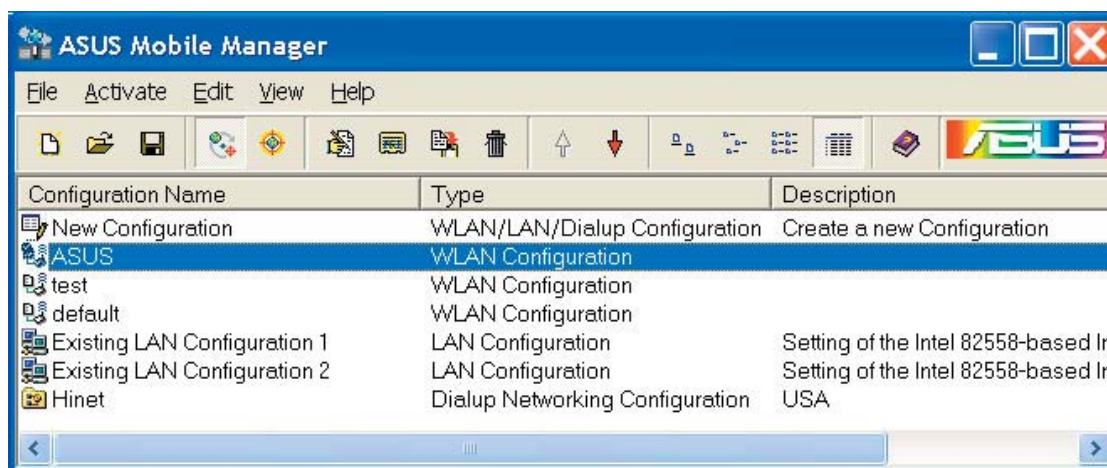
L'utilitaire **Mobile Manager** est un outil pratique pour configurer et gérer les multiples paramètres de réseau à divers endroits. Vous devez configurer cet outil au moins une fois pour pouvoir basculer d'une configuration à une autre quand vous changez d'endroit.

Pour lancer l'utilitaire Mobile Manager:

Cliquez sur **Démarrer > Tous les programmes > ASUS Utility > WLAN Card > Mobile Manager** depuis le Bureau de Windows®.

OU

Faites un clic-droit sur l'icône de **Control Center** dans la barre des tâches, puis sélectionnez **Mobile Manager** dans le menu.



Vous pouvez utiliser la fenêtre principale de Mobile Manager pour créer, modifier ou activer une configuration. La fenêtre principale affiche la barre du menu, la barre d'outils, et les configurations existantes.

Cliquez sur les boutons de la barre d'outils pour accéder aux commandes basiques de l'utilitaire Mobile Manager. Tous les boutons de la barre d'outils sont également accessibles depuis la barre du menu.



Consulter le fichier d'aide pour plus de détails concernant l'utilitaire ASUS Mobile Manager.

3.3.4 Site Monitor

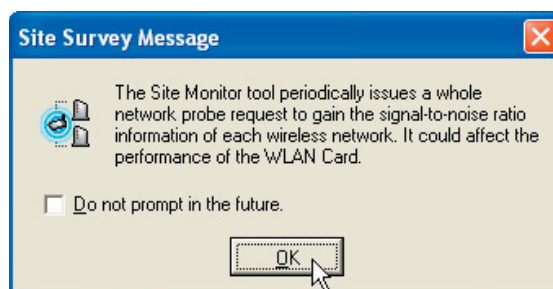
L'utilitaire **Site Monitor** mesure les valeurs SNR (the signal-to-noise) de tous les réseaux sans fil disponibles. Utilisez cet utilitaire pour déterminer quel est le meilleur emplacement pour y disposer votre carte WiFi-TV.

Pour lancer Site Monitor:

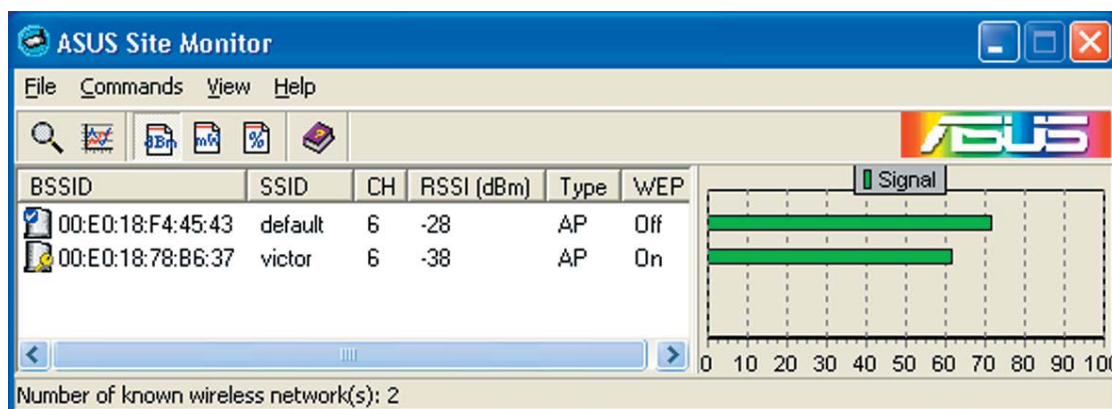
1. Cliquez sur **Démarrer**, puis sélectionnez **Programmes > ASUS Utility > WLAN Card > Site Monitor**

Ou faites un clic-droit sur l'icône de **Control Center** dans la barre des tâches, puis sélectionnez **Site Monitor** dans le menu.

2. Cliquez sur **OK** quand la fenêtre **Site Survey Message** apparaît.



La fenêtre principale de Site Monitor affiche toutes les connexions sans fil qui sont disponibles et la valeur du SNR d'une connexion sélectionnée.



- Certains points d'accès désactivent la diffusion de leur SSID pour se cacher de Site Monitor. Vous pouvez rejoindre ces points d'accès si vous spécifiez le même SSID.
- Cliquez sur **Help** pour plus de détails concernant l'utilitaire ASUS Site Monitor.

Ce chapitre fournit des informations concernant les fonctions TV de cette carte, et les logiciels fournis.

Fonctions TV

4.1 Utiliser PowerCinema

L'application PowerCinema est incluse dans le CD de support de la carte WiFi-TV ASUS. Cette application vous permet de regarder la TV et des DVD, d'écouter la radio FM ou des CD audio, ou de visualiser les images stockées sur votre ordinateur. Utiliser la souris ou la télécommande pour naviguer dans l'interface utilisateur. Pour plus de détails concernant la télécommande, voir l'Appendice.



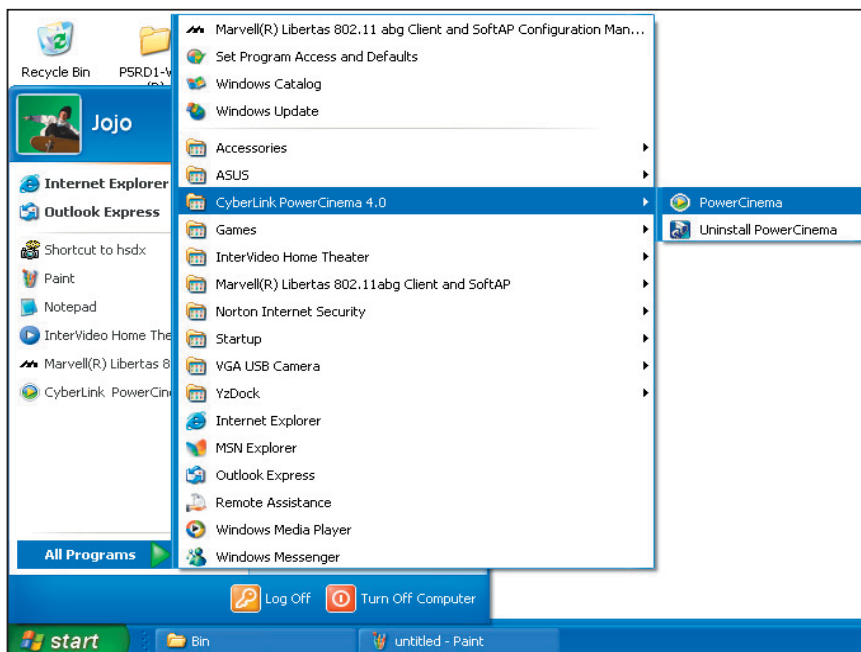
Pour plus d'informations concernant cette application, consultez et/ou imprimez le Manuel de l'Utilisateur de Cyberlink PowerCinema 4.0 inclus dans le menu Manual du CD de support. Se référer à la page 2-4.

4.1.1 Lancer PowerCinema

Il y a trois façons de lancer l'application PowerCinema

(1) Depuis le menu Démarrer de Windows®

Cliquez sur **Démarrer > Tous les Programmes > Cyberlink PowerCinema 4.0 > PowerCinema**.



(2) Grâce à l'icône PowerCinema

Double-cliquez sur l'icône CyberLink PowerCinema sur le Bureau.



(3) Grâce à la télécommande

Pressez le bouton **Accueil** ou tout autre bouton système (excepté les boutons Power et Bascule) pour lancer l'application. Se référer à l'Appendice pour plus de détails concernant la télécommande.

4.1.2 Optimiser votre ordinateur pour le multimédia

Au lancement initial, le Setup Wizard (Assistant de configuration) vous invitera à optimiser votre ordinateur pour plusieurs fonctions multimédia.

Pour optimiser votre ordinateur:

1. Depuis la fenêtre initiale de Setup Wizard, cliquez sur **Next** pour continuer.
2. Sélectionnez le format de l'image de votre périphérique d'affichage, cliquez sur **Next**.
3. Sélectionnez le type de carte tuner TV, puis cliquez sur **Next**.
Si vous avez un abonnement à la TV câblée numérique, sélectionnez **Digital** (numérique); sinon, sélectionnez **Analog** (analogique).
4. Sélectionnez le type de connexion TV, puis cliquez sur **Next**.
Si vous avez un abonnement au Câble, sélectionnez **Cable**; sinon, sélectionnez **Antenna**.



5. Sélectionnez votre région, puis cliquez sur **Next**.



Sélectionner la région appropriée permet à l'application de choisir le standard TV et la zone DVD correspondants à votre région.



6. Au prompt, cliquez sur **Autoscan for TV Channels Now** (recherche de chaînes télévisées); sinon, cliquez **Next** pour continuer.



Une nouvelle fenêtre apparaît lors de l'autoscan des chaînes.



7. Au prompt, cliquez sur **Search for Radio Stations Now** (recherche de stations radio); sinon, cliquez sur **Next** pour continuer.



8. L'application vous demande ensuite si vous souhaitez chercher tous les fichiers musicaux stockés sur votre ordinateur.
Cliquez sur **Search for Music Now** (recherche de fichiers musicaux); sinon, cliquez sur **Next** pour continuer.



9. Sélectionnez l'effet d'affichage (en deux ou en trois dimensions), puis cliquez sur **Next**.



10. Au prompt, saisissez votre nom et votre adresse email, puis cliquez sur **Next**.



11. Cliquez sur Finish pour quitter Setup Wizard et pour afficher le Menu principal de PowerCinema 4.



Vous pouvez lancer Setup Wizard à tout moment, en cliquant ou en le sélectionnant depuis la page d'accueil de PowerCinema.

4.1.3 Naviguer dans la page d'accueil

La page d'accueil dispose de six fonctions multimédia (TV, Movies, Videos, Music, Pictures, Radio, Extras) et une option de configuration (Settings), que vous pouvez sélectionner grâce aux touches Bas/Haut de la télécommande ou en utilisant la souris. Pour lancer une fonction, pressez le bouton OK de la télécommande ou cliquez avec la souris.



4.1.4 Utiliser les commandes du lecteur

En utilisant la souris, chaque écran multimédia dispose d'une barre de navigation dans le coin inférieur gauche de l'écran qui permet de contrôler la fonction activée. Les commandes du lecteur correspondent aux boutons de la télécommande.



Se référer au Manuel de l'Utilisateur de Cyberlink PowerCinema 4.0 inclus dans le CD de support pour plus de détails sur les commandes du lecteur.

4.1.5 Regarder la télévision

L'application PowerCinema vous permet de regarder la télévision sur votre ordinateur. Sélectionnez **TV** sur la page d'accueil, puis pressez **OK** sur la télécommande, ou utilisez la souris pour cliquer, afin d'afficher l'écran de télévision.



Assurez-vous d'avoir procédé à l'autoscan des chaînes avant de regarder la télévision sur votre ordinateur. Utilisez **Setup Wizard** de PowerCinema 4 ou cliquez sur le bouton **Settings** de l'écran de télévision, pour rechercher les chaînes disponibles ou configurer les paramètres de la TV.

Pour regarder la télévision en plein écran, sélectionnez la fenêtre de la télévision en utilisant la télécommande ou la souris, puis pressez le bouton **OK** de la télécommande ou utilisez la souris pour cliquer. Pour changer de chaîne, utilisez la télécommande ou les touches Page Précédente/Page suivante du clavier, ainsi que les touches numériques.

Boutons TV

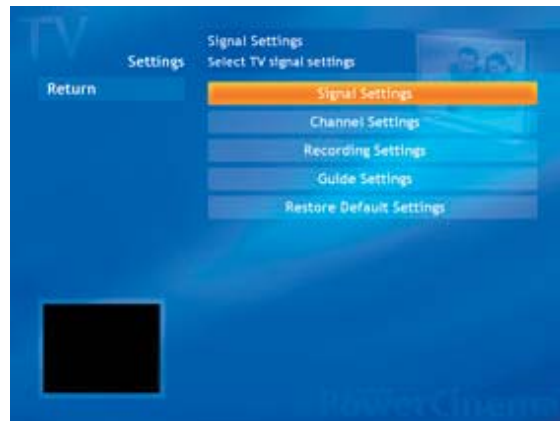
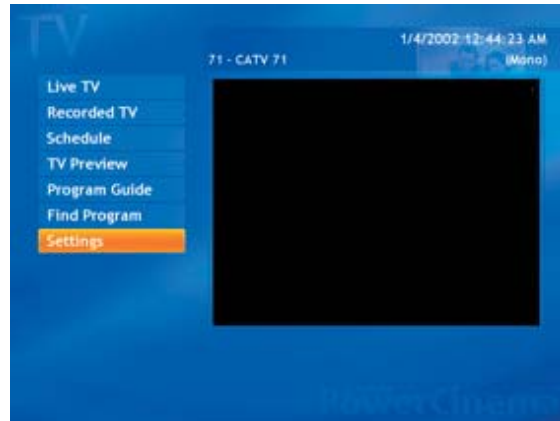
Boutons	Cliquez sur ce bouton pour
Live TV	Regarder la télévision en direct et en plein écran sur votre ordinateur
Recorded TV	Lire, trier, et gérer les programmes de TV enregistrés
Schedule	Sélectionner la chaîne, le programme et l'heure pour enregistrer la télévision
TV Preview	Afficher une vignette pour chacune des chaînes disponibles
Program Guide	Consulter le guide des programmes TV depuis votre fournisseur de guide électronique des programmes TV ou depuis Internet
Find Program	Chercher les programmes par chaîne ou catégorie
Settings	Changer ou ajuster les paramètres du signal, des chaînes, de l'enregistrement, ou du guide électronique des programmes TV

Changer le signal TV

Si vous avez souscrit un abonnement à la TV câblée numérique, vous devez changer les paramètres du signal télévisuel en utilisant la fenêtre **TV Settings**.

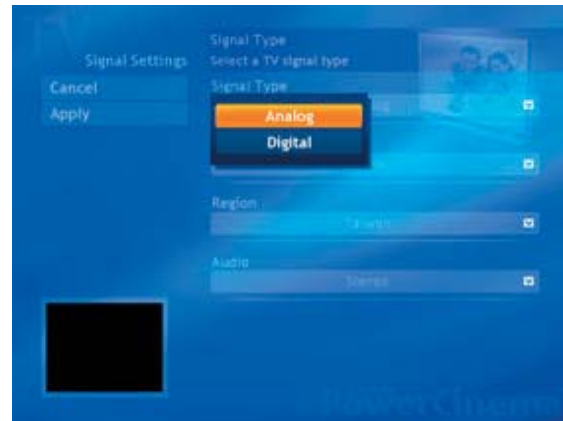
Pour changer les paramètres du signal:

1. Depuis l'écran de TV, sélectionnez **Settings** (paramètres), puis appuyez sur **OK**.
2. Sélectionnez **Signal Settings** (paramètres du signal) dans la fenêtre TV settings, puis pressez **OK**.
3. Sélectionnez **Signal Type** (type de signal) dans la fenêtre Signal Settings , puis pressez **OK**.



Vous pouvez aussi changer ces paramètres en utilisant le menu **Settings**

4. Sélectionnez **Digital** (numérique) dans le menu, puis appuyez sur **OK**.
5. Surlignez le bouton **Apply**, puis pressez **OK**.



4.1.6 Regarder des films

L'application PowerCinema vous permet de regarder des DVD ou des VCD sur votre ordinateur



Pour regarder un film:

1. Insérez le DVD ou le VCD dans le lecteur optique. Lorsque vous lisez des DVD, vérifiez que le lecteur optique supporte bien le standard DVD.
2. Sélectionnez **Movies** (films) dans le menu principal, puis pressez **OK** sur la télécommande, ou utilisez la souris pour cliquer, afin de commencer à regarder le film.
3. Utilisez la télécommande ou la barre de navigation pour arrêter, lire, mettre en pause, avancer, ou revenir en arrière dans le film.



Se référer au Manuel de l'Utilisateur de Cyberlink PowerCinema 4.0 inclus dans le CD de support pour plus de détails sur la manière de regarder des films, écouter de la musique, et visualiser des photos.

4.2 Utiliser PowerDirector

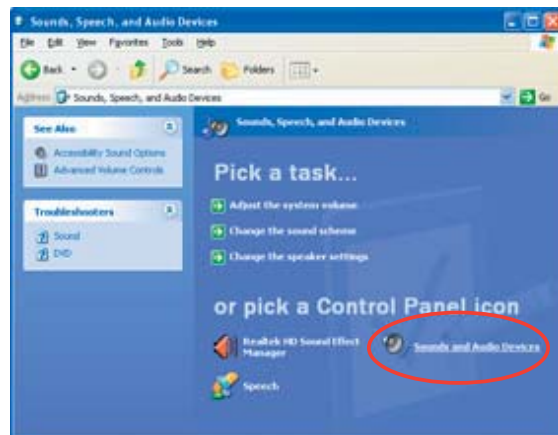
Vous pouvez créer un film sur DVD à partir de vos vidéos personnelles préférées en utilisant l'application PowerDirector et le port d'entrée AV IN de la carte WiFi-TV.

4.2.1 Ajuster les paramètres d'enregistrement audio

Vous devez ajuster les paramètres d'enregistrement audio avant de créer un film.

Pour ce faire:

1. Depuis le Bureau de Windows®, cliquez sur **Démarrer** puis, cliquez sur le **Panneau de Configuration**.
2. Cliquez sur **Sons, voix, et périphériques audio** dans le **Panneau de Configuration**, cliquez sur **Sons et périphériques audio**.
3. Cliquez sur l'onglet **Audio**, puis définissez l'**Unité par défaut** de l'enregistrement audio en **713x BDA Analog Audio Capture**.
4. Cliquez sur **Appliquer**.



4.2.2 Créer des films

Pour créer des films:

1. Connectez la source audio et vidéo (ex: caméscope, enregistreur vidéo, magnétoscope) au connecteur AV IN de la carte WiFi-TV. Voir pages 2-3 à 2-4 pour plus de détails.
2. Utilisez l'application PowerDirector pour capturer et créer des films à partir de vos vidéos. Se référer à l'aide de l'application pour plus de détails.

L'appendice fournit des informations concernant les canaux des réseaux sans fil, la télécommande, et les standards TV de votre région.

Références

A large, stylized, grey letter 'A' is positioned behind the word 'Références', partially overlapping it.

A.1 Canaux des réseaux sans fil

A.1.1 IEEE 802.11b/g

Le standard IEEE 802.11b/g pour réseau sans fil alloue 2.4 GHz de bande de fréquence à 14 canaux d'opération qui se recoupent. A chaque canal correspond un ensemble de fréquences. Le tableau ci-dessous montre la fréquence centrale de chaque canal.

Canal	Fréquence centrale	Canal	Fréquence centrale
1	2.412 GHz	8	2.447 GHz
2	2.417 GHz	9	2.452 GHz
3	2.422 GHz	10	2.457 GHz
4	2.427 GHz	11	2.462 GHz
5	2.432 GHz	12	2.467 GHz
6	2.437 GHz	13	2.472 GHz
7	2.442 GHz	14	2.484 GHz



Si plusieurs périphériques Wi-Fi opèrent dans le même voisinage, la distance entre les fréquences centrales des canaux doit au moins être de 25 MHz afin d'éviter les interférences.

Le nombre de canaux disponibles en mode adaptateur réseau sans fil (en IEEE 802.11b/g) varie selon le pays/la région. Se référer au tableau ci-dessous pour déterminer le nombre de canaux disponibles dans votre zone.

Pays/Région (Autorités de régulations)	Canaux disponibles
Australie (ACA)	Canaux 1 à 13
Belgique (RTT&E/EMC/LVD)	Canaux 1 à 13
Bulgarie (RTT&E/EMC/LVD)	Canaux 1 à 13
Canada (CSA/cUL 950 3rd Edition)	Canaux 1 à 11
Chine (MI)	Canaux 1 à 11
Chypre (RTT&E/EMC/LVD)	Canaux 1 à 13
République Tchèque(RTT&E/EMC/LVD)	Canaux 1 à 13
Danemark (RTT&E/EMC/LVD)	Canaux 1 à 13
Finlande (RTT&E/EMC/LVD)	Canaux 1 à 13
France (RTT&E/EMC/LVD)	Canaux 1 à 13
Allemagne (RTT&E/EMC/LVD)	Canaux 1 à 13
Grèce (RTT&E/EMC/LVD)	Canaux 1 à 13
Hong Kong (OFTA)	Canaux 1 à 13
Hongrie (RTT&E/EMC/LVD)	Canaux 1 à 13
Islande (RTT&E/EMC/LVD)	Canaux 1 à 13

(continue à la page suivante)

Pays/Région (Autorités de régulations)	Canaux disponibles
Irlande (RTT&E/EMC/LVD)	Canaux 1 à 13
Italie (RTT&E/EMC/LVD)	Canaux 1 à 13
Japon (TELEC)	Canaux 1 à 14
Luxembourg (RTT&E/EMC/LVD)	Canaux 1 à 13
Malaysia (SIRIM/CMC)	Canaux 1 à 13
Mexique	Canaux 9 à 11
Antilles Néerlandaises (RTT&E/EMC/LVD)	Canaux 1 à 13
Pays-Bas/Hollande (RTT&E/EMC/LVD)	Canaux 1 à 13
Nouvelle Zélande (PTC)	Canaux 1 à 13
Norvège (RTT&E/EMC/LVD)	Canaux 1 à 13
Portugal (RTT&E/EMC/LVD)	Canaux 1 à 13
Arabie Saoudite	Canaux 1 à 13
Singapour	Canaux 1 à 13
Corée du Sud(KS)	Canaux 1 à 13
Espagne (RTT&E/EMC/LVD)	Canaux 1 à 13
Suède (RTT&E/EMC/LVD)	Canaux 1 à 13
Suisse (RTT&E/EMC/LVD)	Canaux 1 à 13
Taiwan (DGT)	Canaux 1 à 11
Turquie (TTAS)	Canaux 1 à 13
Royaume-Uni (RTT&E/EMC/LVD)	Canaux 1 à 13
Etats-Unis (FCC)	Canaux 1 à 11



Les canaux 1, 6 et 11 sont indépendants et ne se recoupent pas. Nous vous recommandons de régler votre adaptateur réseau sans fil sur ces canaux.

A.1.2 IEEE 802.11a

Le nombre de canaux disponibles en mode adaptateur réseau sans fil (en IEEE 802.11a) varie selon la région. Se référer au tableau ci-dessous pour déterminer le nombre de canaux disponibles dans votre zone.

Région (Autorités de régulations)	Canaux disponibles
Amérique du Nord	36, 40, 44, 48, 52, 56, 60, 64, 149, 153, 157, 161
Singapour	36, 40, 44, 48, 52, 56, 60, 64, 149, 153, 157, 161
Europe (ETSI)	36, 40, 44, 48, 52, 56, 60, 64, 100, 104, 108, 112, 116, 120, 124, 128, 132, 136, 140
Japon (MKK)	240, 244, 248, 252, 8, 2, 16, 36, 40, 44, 48, 52, 56, 60, 64
Taiwan (DGT)	52, 56, 60, 64, 100, 104, 108, 112, 116, 120, 124, 128, 132, 136, 140, 149, 153, 157, 161

A.2 Télécommande

La télécommande ASUS vous permet de commander à distance la carte WiFi-TV. Utilisez la télécommande pour naviguer dans la fenêtre PowerCinema.

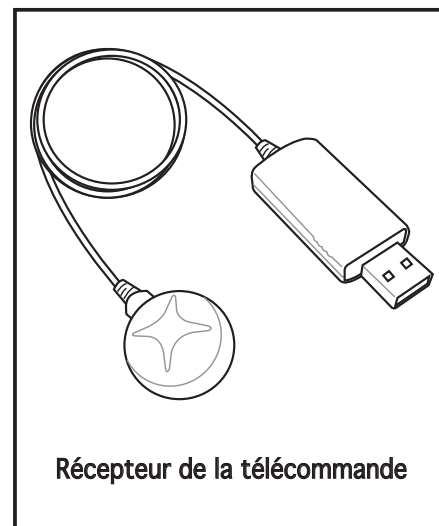
Spécifications de la télécommande

Portée d'opération	5 mètres (maximum)
Source d'alimentation	3V (2 x piles "AAA")
Récepteur	Récepteur USB à infrarouge (fourni)

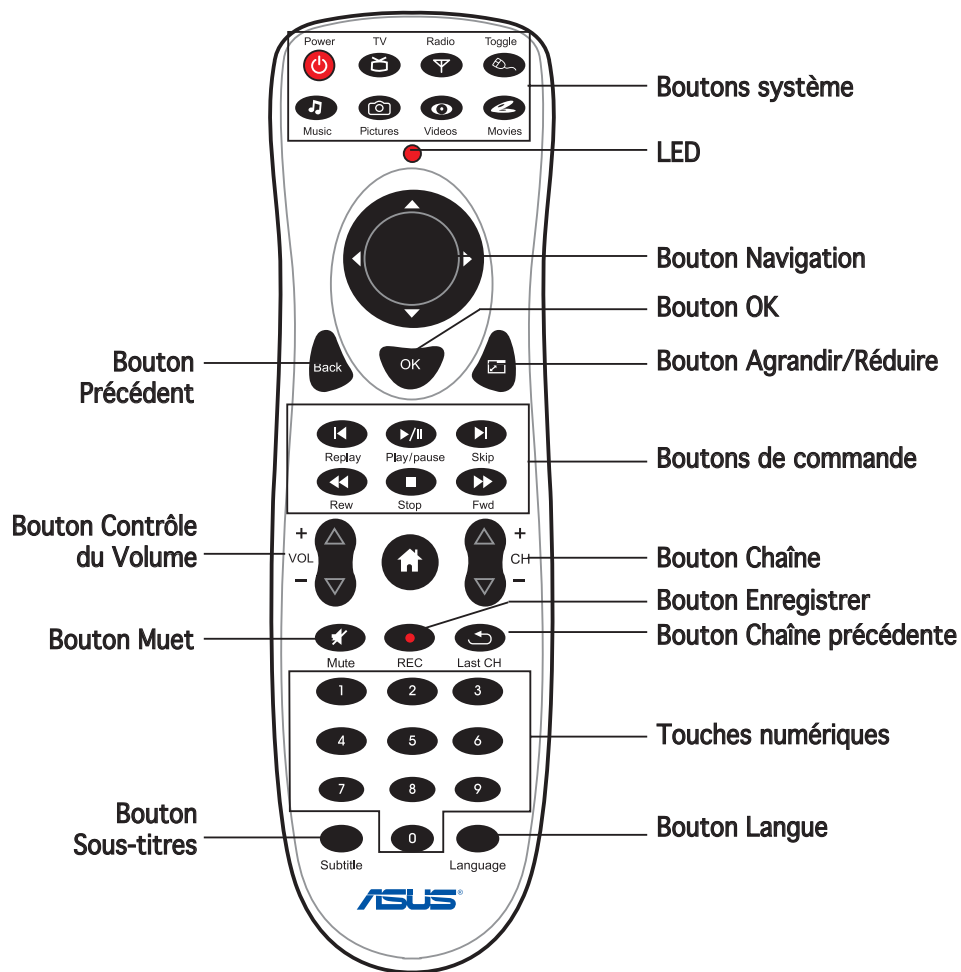
A.2.1 Utiliser la télécommande

Pour utiliser la télécommande

1. Installez les piles de la télécommande.
2. Insérez la prise USB du récepteur à un port USB de votre ordinateur. Se référer à l'illustration ci-contre.
3. Installez le récepteur dans un endroit éclairé pour une utilisation optimale.
4. Allumez votre ordinateur, puis lancez l'application PowerCinema. Se référer au Chapitre 4 pour plus de détails.
5. Utilisez la télécommande pour naviguer dans la fenêtre PowerCinema.



A.2.2 Description de la télécommande




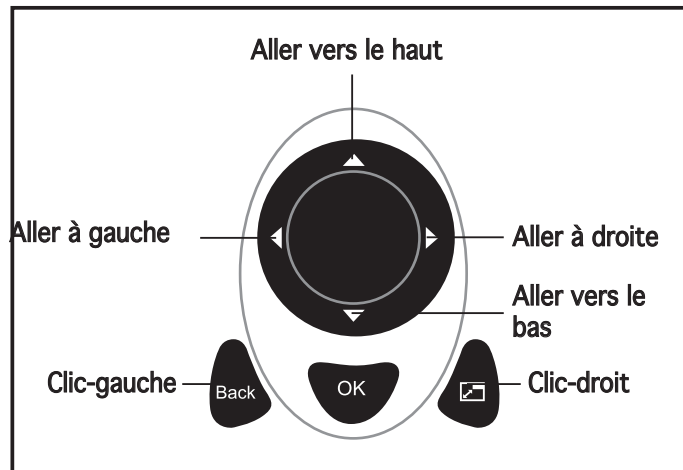
A.2.3 Les fonctions de la télécommande

Boutons système

Bouton	Presser pour
	Eteindre l'ordinateur
	Lancer le mode TV
	Capturer l'écran (Mode Pictures)
	Basculer de la télécommande vers la souris et vice-versa
	Lancer le mode Music
	Lancer le mode Pictures
	Lancer le mode Video
	Lire un film sur CD/DVD

A.2.4 Mode Souris

Vous pouvez utiliser la télécommande à la place de la souris pour naviguer et sélectionner des icônes du Bureau. Pressez , puis utilisez le bouton de navigation pour vous déplacer sur le bureau, et le bouton Agrandir/Réduire pour les fonctions clic-gauche et clic-droit. Se référer à l'illustration ci-dessous pour une description des fonctions des boutons de la télécommande, quand celle-ci fait office de souris.



A.3 Systèmes et standards TV internationaux



- Les systèmes et les standards TV peuvent changer à tout moment sans avertissement. Cette liste n'est fournie qu'à titre de référence.
- Assurez-vous que votre carte TV est conforme au système et au standard utilisé dans votre pays ou votre zone.

Zone	TV	COULEUR	STEREO	SOUS-TITRES
Albanie	B/G	PAL		
Argentine	N	PAL-N		
Australie	B/G	PAL	FM-FM	Télétexte
Autriche	B/G	PAL	FM-FM	Télétexte
Açores. (Port.)	B	PAL		
Bahamas	M	NTSC		
Bahrain	B	PAL		
Barbade	N	NTSC		
Belgique	B/G	PAL	Nicam	Télétexte
Bermudes	M	NTSC		
Brésil	M	PAL-M	MTS	
Bulgarie	D	SECAM		
Canada	M	NTSC	MTS	CC
Canaries.	B	PAL		
Chine	D	PAL		
Colombie	N	NTSC		
Chypre	B	PAL		
Rép. Tchèque	D/K	SECAM/PAL		
Danemark	B	PAL	Nicam	Télétexte
Egypte	B	SECAM		
Iles Féroé (DK)	B	PAL		
Finlande	B/G	PAL	Nicam	Télétexte
France	E/L	SECAM		Antiope
Gambie	I	PAL		
Allemagne	B/G	PAL	FM-FM	Télétexte
Allemagne(ex-RDA)	B/G	SECAM/PAL		
Gibraltar	B	PAL		
Grèce	B/H	SECAM		
Hong Kong	I	PAL	Nicam	
Hongrie	B/G & D/K	PAL (anc.SECAM)	Nicam (Budapest uniq.)	
Islande	B	PAL		
Inde	B	PAL		
Indonésie	B	PAL		
Iran	H	SECAM		
Irlande	I	PAL	Nicam	Télétexte

ZONE	TV	COULEUR	STEREO	SOUS-TITRES
Israël	B/G	PAL	Nicam	Télétexte
Italie	B/G	PAL	FM/FM	Télétexte
Jamaïque	M	SECAM		
Japon	M	NTSC	Matrix	
Jordanie	B	PAL		
Kenya	B	PAL		
Corée	M	NTSC		
Luxembourg	B/G	PAL		Télétexte
Madère	B	PAL		
Madagascar	B	SECAM		
Malaysie	B	PAL		
Malte	B/G	PAL		
Ile Maurice	B	SECAM		
Mexique	M	NTSC	MTS	CC
Monaco	L/G	SECAM/PAL		
Maroc	B	SECAM		
Pays-Bas	B/G	PAL	FM-FM	Télétexte
Nouvelle Zélande	B/G	PAL	Nicam	Télétexte
Corée du Nord	D, D/K	SECAM/PAL		
Norvège	B/G	PAL	Nicam	
Pakistan	B	PAL		
Paraguay	N	PAL		
Pérou	M	NTSC		
Philipines	M	NTSC		
Pologne	D/K	PAL		Télétexte
Portugal	B/G	PAL	Nicam	Télétexte
Roumanie	G	PAL		
Russie	D/K	SECAM		
Arabie Saoudite	B	SECAM		
Seychelles	I	PAL		
Singapour	B	PAL		
Afrique du Sud	I	PAL		
Corée du Sud	N	NTSC		
Espagne	B/G	PAL	Nicam	
Sri Lanka	B/G	PAL		
Suède	B/G	PAL	Nicam	Télétexte
Suisse	B/G	PAL	FM-FM	Télétexte
Tahiti	KI	SECAM		
Taiwan	M	NTSC		
Thaïlande	B	PAL		
Trinidad	M	NTSC		
Tunisie	B	SECAM		
Turquie	BPAL			Télétexte
Ukraine	D/K	SECAM		
Emirats Arabes Unis	B/G	PAL		
Etats-Unis	M	NTSC		
Royaume-Uni	I	PAL		
Vietnam	M/D	NTSC/SECAM		
Yougoslavie	B/G	PAL		
Zambie	B/G	PAL		
Zimbabwe	B/G	PAL		