

T1295

ASUS[®]
Reader Pro

使用手冊



目 錄

- ◆ 產品介紹....P.3
- ◆ 安裝說明....P.7
- ◆ 使用說明....P.9

T1295
1.00 版
2003 年 5 月發行

版權所有·不得翻印 © 2003 華碩電腦

本產品的所有部分，包括配件與軟體等，其所有權都歸華碩電腦公司（以下簡稱華碩）所有，未經華碩公司許可，不得任意地仿製、拷貝、謄抄或轉譯。本使用手冊沒有任何型式的擔保、立場表達或其它暗示。若有任何因本使用手冊或其所提到之產品的所有資訊，所引起直接或間接的資料流失、利益損失或事業終止，華碩及其所屬員工恕不為其擔負任何責任。除此之外，本使用手冊所提到的產品規格及資訊僅供參考，內容亦會隨時更新，恕不另行通知。本使用手冊的所有部分，包括硬體及軟體，若有任何錯誤，華碩沒有義務為其擔負任何責任。

使用手冊中所談論到的產品名稱僅做識別之用，而這些名稱可能是屬於其他公司的註冊商標或是版權。BIOS 程式或驅動程式改變，使用手冊都會隨之更新。更新的詳細說明請您到華碩的全球資訊網瀏覽或是直接與華碩公司聯絡。

注意！倘若本產品上之產品序號有所破損或無法辨識者，則該項產品恕不保固！

1.1 歡迎加入華碩愛好者的行列

感謝您購買此款華碩 Reader Pro 讀卡機！

華碩 Reader Pro 讀卡機為目前市面上功能最多也最強大的讀卡機，因為本產品具備四個不同的插槽，可以讀取幾乎所有種類的儲存記憶卡，並且支援不同插槽間記憶卡的對拷功能，給您不受限制資料傳輸與分享。

本產品採用革命性的 USB 2.0 介面，因此華碩 Reader Pro 讀卡機的資料傳輸率可達到每秒 480 Mbps。

華碩 Reader Pro 讀卡機擁有線條簡潔與體積小巧的外型，其時尚的造型是您用來搭配您的其他 3C 產品，如：桌上型電腦、筆記型電腦、數位相機、攝錄相機、MP3 播放機、PDA 與行動電話等的最佳拍檔。

華碩 Reader Pro 讀卡機支援下列多種記憶卡規格：

- 3.3V SmartMedia™ Card
- SecureDigital™ Card
- MultiMedia Card
- Memory Stick®
- Memory Stick PRO™
- CompactFlash® Type I/II Card
- IBM Microdrive™

功能特色

華碩 Reader Pro 讀卡機擁有的功能特色列舉如下：

- USB 2.0 高速傳輸介面 (480Mbps)
- USB 裝置電源線，不需要其他外接式的電源線。
- 支援熱抽換與隨插即用功能。
- 內建資料存取 (read/write) 指示燈以及電源指示燈。
- 支援不同插槽間記憶卡的資料對拷功能。
- 適用於 Windows 98SE/ME/2000/XP 作業系統。
- 支援 Windows ME/2000 (Service Pack 3) /XP 內建的驅動程式。
- 使用中的插槽會以不同的彩色圖示顯現。
- 四個插槽支援各種規格的記憶卡，分述如下：

SM 插槽： 3.3V SmartMedia™ Card

SD/MMC 插槽： SecuredDigital™ Card and Multimedia Card

MS 插槽： Memory Stick and Memory Stick PRO™ Card

CF 插槽： CompactFlash® Type I/II Card and IBM
Microdrive™



USB 2.0 規格向下相容 USB 1.1 規格介面。

包裝盒內容物

在安裝華碩 Reader Pro 讀卡機之前，請先檢查下面所列出的各項標準配件是否齊全並且狀況良好的在包裝盒中，如果有任何損壞或短缺的情形，請儘速與您當地的經銷商聯絡。



華碩 Reader Pro 讀卡機



USB 延長排線



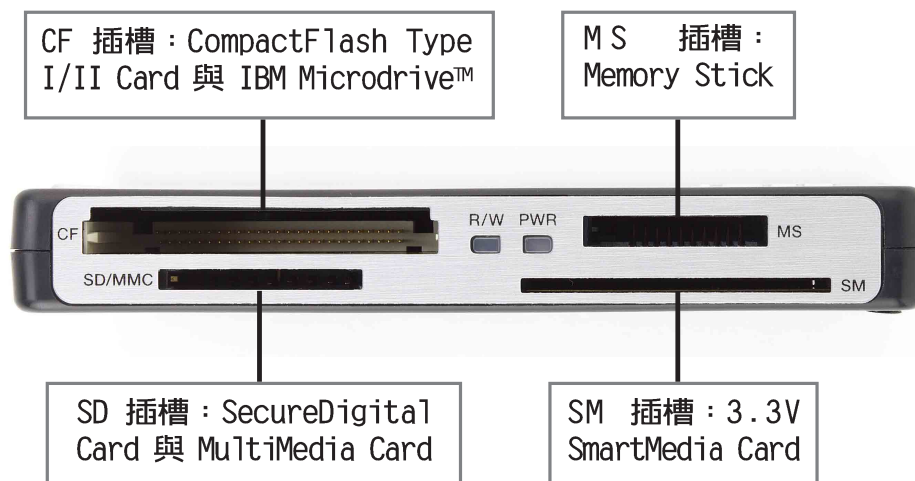
安裝光碟

產品技術規格

產品描述	華碩 Reader Pro 是一個七合一可讀寫的讀卡機，支援 CompactFlash® Type I/II Card、IBM Microdrive™、SmartMedia®、MultiMedia Card、SecureDigital™、Memory Stick® 與 Memory Stick PRO™。擁有四個插槽，提供您桌上型電腦與筆記型電腦更具彈性的資料傳輸。支援革命性的 USB 2.0 介面規格，資料傳輸率最高可達每秒 480Mbps。華碩 Reader Pro 讀卡機擁有線條簡潔與體積小巧的外型，其時尚的造型是您用來搭配您的其他 3C 產品，如：桌上型電腦、筆記型電腦、數位相機、攝錄相機、MP3 播放機、PDA 與行動電話等的最佳拍檔。
讀卡機插槽	一組 SecureDigital™/MultiMedia Card 插槽 一組 3.3V SmartMedia® 插槽 一組 Microdrive™/CompactFlash Type I/II Card 插槽 一組 Memory Stick®/Memory Stick PRO™ 插槽
裝置介面	USB 2.0 規格介面，資料傳輸率最高可達每秒 480Mbps，可向下相容 USB 1.1 規格介面。 支援熱抽換與隨插即用功能
電源	由 USB 連接埠提供 DC +5.0V 電源，不須另外連接電源線。
作業系統	Windows® 98SE/ME/2000/XP
功能特色	支援不同插槽間記憶卡的資料對拷
指示燈號	電源與讀取指示燈號顯示電源與資料存取（讀/寫）狀態
使用環境	操作溫度：-5°C ~ 50°C 濕度：10% ~ 90% 相對濕度
尺寸規格	113 x 68 x 15 mm
重量	102g
配件	驅動程式 USB 延長排線

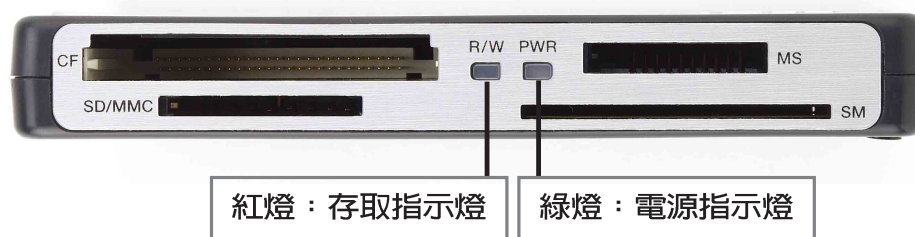
插槽種類

華碩 Reader Pro 讀卡機有四個插槽可支援多種不同規格的記憶卡，請參考下列圖示中讀卡機支援的記憶卡插槽種類及位置。



指示燈號

在華碩 Reader Pro 讀卡機上有二個 LED (Light Emitting Diode) 指示燈號，用來顯示讀卡機的使用狀態。



1. **電源指示燈 (綠燈)**：當您將 Reader Pro 讀卡機插入 USB 連接埠上時，綠色燈號就會亮起。
2. **存取指示燈 (紅燈)**：當 Reader Pro 讀卡機在讀取記憶卡上的資料時，紅色燈號就會閃爍。



請勿在存取指示燈 (紅燈) 的燈號閃爍時，將記憶卡插入或移除。

安裝注意事項

1. 華碩 Reader Pro 讀卡機在 Windows ME 或 Window XP 作業系統中不需要另外安裝驅動程式，但是仍然建議您安裝讀卡機的驅動程式，以發揮讀卡機最佳的效能。
2. 若您使用的作業系統為 Windows 98SE/2000，在將華碩 Reader Pro 讀卡機連接至 USB 連接埠之前，請先安裝驅動程式。
3. 若您使用的作業系統為 Windows XP，請先安裝 WinXP Service Pack 1，才能在 Reader Pro 讀卡機的驅動程式安裝完成之後，在螢幕畫面上顯現出各插槽的彩色圖示。

系統需求

請確認您的電腦與系統是否符合下列項目，才能確保讓華碩 Reader Pro 讀卡機發揮穩定與最佳效能。

- 外接式 USB 連接埠
- Microsoft Windows 98SE/ME/2000/XP 作業系統
- CD-ROM 光碟機（作為安裝驅動程式之用）

安裝華碩 Reader Pro 驅動程式

請依照以下步驟安裝驅動程式。

1. 將驅動程式光碟放入 CD-ROM 光碟機。
2. 若您的系統已啟動「自動安裝通知 (Autorun)」功能，會自動顯示軟體安裝選單。



如果軟體安裝選單視窗並未自動出現，您也可以到驅動程式光碟中的 BIN 檔案夾裡，直接點選 **ASSETUP.EXE** 主程式開啟選單視窗。

3. 點選 Reader Pro USB 2.0 驅動程式開始進行安裝。請依照螢幕上畫面的指示進行安裝。
4. 您也可以安裝驅動程式光碟中其他的應用軟體，例如：A d o b e Acrobat Reader V5.0 與 華碩螢幕保護程式。
5. 按下「**聯絡資訊**」索引標籤來查看華碩電腦的聯絡資訊。



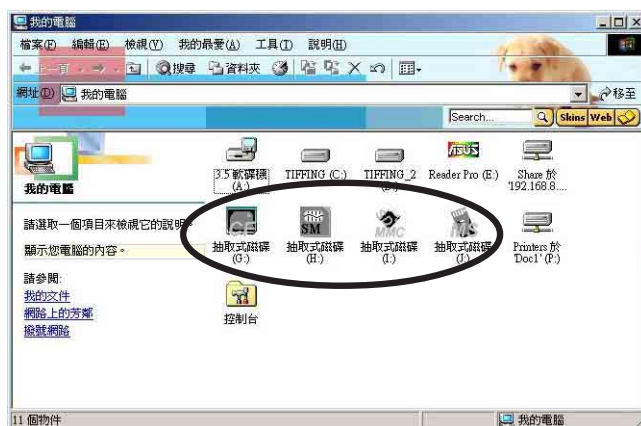
華碩 Reader Pro 使用說明

驅動程式安裝完成之後，請依照以下步驟來使用華碩 Reader Pro 讀卡機。

1. 開啓 Reader Pro 讀卡機後側的面板，將 USB 連接排線與接頭取出。
2. 在 Reader Pro 讀卡機後側的面板上有個凹孔，將排線穿過凹孔下方然後將面板關閉。



3. 將讀卡機的 USB 接頭連接到主機上可使用的 USB 連接埠。（建議使用 USB 2.0 連接埠）
4. 若是您需要使用更長的排線來連接至 USB 連接埠，請使用 USB 延長排線。
5. 雙擊開啓桌面上「我的電腦」，就可以看到讀卡機的四個抽取式磁碟圖示。

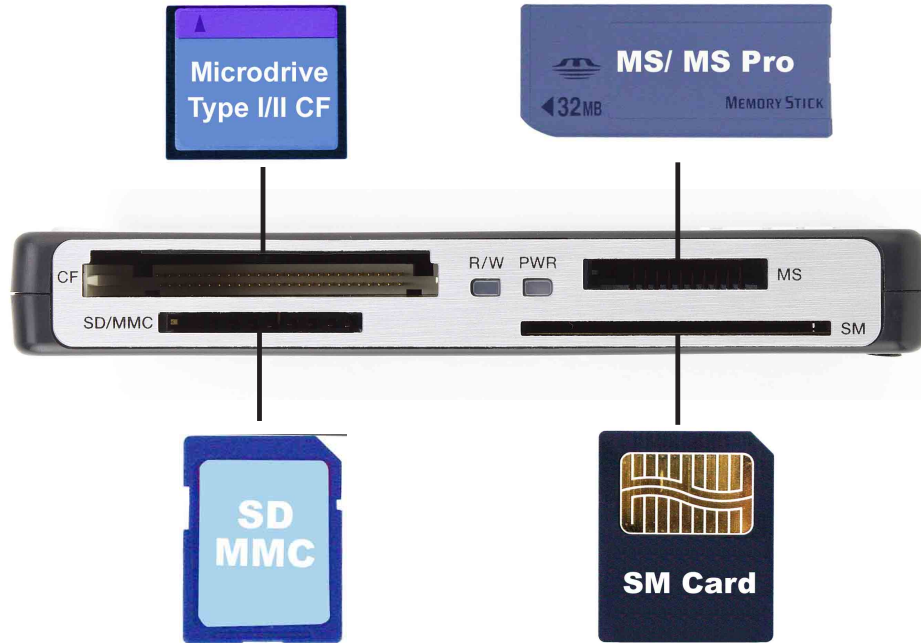


如果沒有安裝讀卡機的驅動程式，螢幕畫面上不會出現抽取式磁碟的正確圖示。

記憶卡使用說明

請依照下列步驟來存取華碩 Reader Pro 讀卡機中記憶卡的檔案。

1. 將記憶卡確實地插入適當的插槽。



2. 開啓「我的電腦」或「Windows Explorer」，如果您欲使用抽取式磁碟無法存取（磁碟機圖示呈灰色），請檢查讀卡機是否確實的插入 USB 連接埠或安裝的方向是否正確。
3. 雙擊「抽取式磁碟」圖示。
4. 以一般傳統的使用方式，例如開啓、複製、移動、刪除，來將記憶卡上的檔案或照片處理至硬碟或磁碟片上。



請勿在存取指示燈（紅燈）的燈號閃爍時，將記憶卡插入或移除。

格式化 SmartMedia® 記憶卡

當 SmartMedia 記憶卡用在特定的裝置時，會遺失其卡片資訊結構 (Card Information Structure, CIS)，您可以使用驅動程式光碟中的 **SmartMedia Low Level Format 工具程式** 來修復這張記憶卡。這個工具程式會正確的將這張 SmartMedia® 記憶卡格式化，使其可在任何數位裝置中使用。

請依照以下步驟來進行記憶卡的格式化：

1. 將 SmartMedia® 記憶卡確實的插入 Reader Pro 讀卡機的 SM 插槽。
2. 將驅動程式光碟放入 CD-ROM 光碟機，驅動程式的畫面就會出現。
3. 點選 **SmartMedia Low Level Format 工具程式**。
4. 請依照螢幕畫面的指示來執行記憶卡的格式化。



執行格式化動作會將記憶卡中所有的資料清除，也會將記憶卡中所做的區域分割一併清除。

移除華碩 Reader Pro 使用說明

當華碩 Reader Pro 讀卡機使用完畢之後，必須採取適當的移除或中斷連結步驟，以避免引起電腦當機或資料的毀損。請依照下列步驟來安全地從筆記型電腦或桌上型電腦移除讀卡機。

1. 請在工作列上找到「取出或退出硬體」圖示，並雙擊此圖示。
2. 選擇要移除的硬體裝置（Reader Pro USB2.0），按下「停止」按鈕。
3. 再次確認這項裝置已經停止使用，選擇欲移除的裝置，然後按下「確定」按鈕。
4. 這項裝置現在可以安全地被移除。
5. 螢幕畫面會回到「取出或退出硬體」對話框，點選「關閉」按鈕。

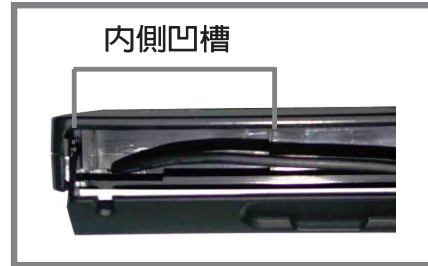


當讀卡機正在使用的時候將此硬體裝置移除，可能會造成資料或硬碟的毀損。

讀卡機上的 USB 接頭與排線收納法

在讀卡機使用完畢之後，可將其排線與接頭收納至讀卡機後側面板裡，以節省收納所需之空間。請依照以下步驟執行：

1. 開啓華碩 Reader Pro 讀卡機後側的面板，將 USB 連接排線與接頭收進此處。



2. 在面板開啓之後內側有一個凹槽。

3. 請將 USB 排線的接頭對準這個凹槽放入。



4. 然後才將排線依序收入，並完全關閉這個面板，如此即可完成接頭與排線的收納動作。



